

МОГИЛЬНИК СПИРИДОНОВКА IV В КОНТЕКСТЕ ХРОНОЛОГИИ СРУБНОЙ КУЛЬТУРЫ САМАРСКОГО ЗАВОЛЖЬЯ¹

Осенью 1996 г. сотрудниками Института истории и археологии Поволжья, преподавателями и студентами кафедры археологии и истории древнего мира СамГПУ проведены раскопки двух курганов могильника Спиридоновка IV. Работы финансировались Администрацией Самарской области и были обусловлены угрозой разрушения могильника вследствие расширения с. Спиридоновка.

Могильник расположен на краю первой надпойменной террасы, на берегу пересохшего русла старичного озера левого берега р. Самара. Современное русло р. Самары находится в 2,5 км к северу от памятника. Могильник состоит из восьми курганов (рис. 1).

Высота кургана 1 — 41,5 см от уровня современной поверхности. Современный диаметр — 27 м. Диаметр насыпи — 20,5 м. Под насыпью кургана обнаружены 23 захоронения, ритуальная яма и 7 глинистых материковых выкидов, которые образовались при сооружении погребений 5, 7, 8, 9, 12, 13 и ямы 1.

Стратиграфия кургана 1 (рис. 2) следующая:

1. *Пахотный слой* — плотный черный гумус мощностью 0,18-0,23 м.

2. *Досыпка кургана* — рыхлая темно-коричневая гумусированная супесь, обнаружена только в центральной части кургана; ее диаметр 9-11 м, мощность до 0,2 м.

3. *Насыпь кургана* — плотная, темно-коричневая гумусированная супесь; в центре насыпь имеет мощность до 0,43 м. В нижней части насыпи фиксируются обильные вкрапления солевых конкреций. Мощность слоя с такими конкрециями — до 0,2 м;

4. *Погребенная почва 1* обнаружена под насыпью кургана. По структуре это плотная, светло-серая гумусированная супесь, имеющая вкрапления солей и беловатый налет по всему профилю; мощность — 0,2 м.

5. *Погребенная почва 2* — плотная, светло-коричневая слабогумусированная супесь мощностью до 0,3 м.

6. *Материк* — светло-коричневая запесоченная глина, которая в центре кургана фиксируется на глубине 1,2 м. Отмечено общее повышение материка к северу с перепадом высот до 0,1 м. На профилях бровок фиксируются контуры погребений 15, 5, 16, 23, а также выкиды, образованные при сооружении погребений 8, 9, 10, 12, 13 и ямы 1.

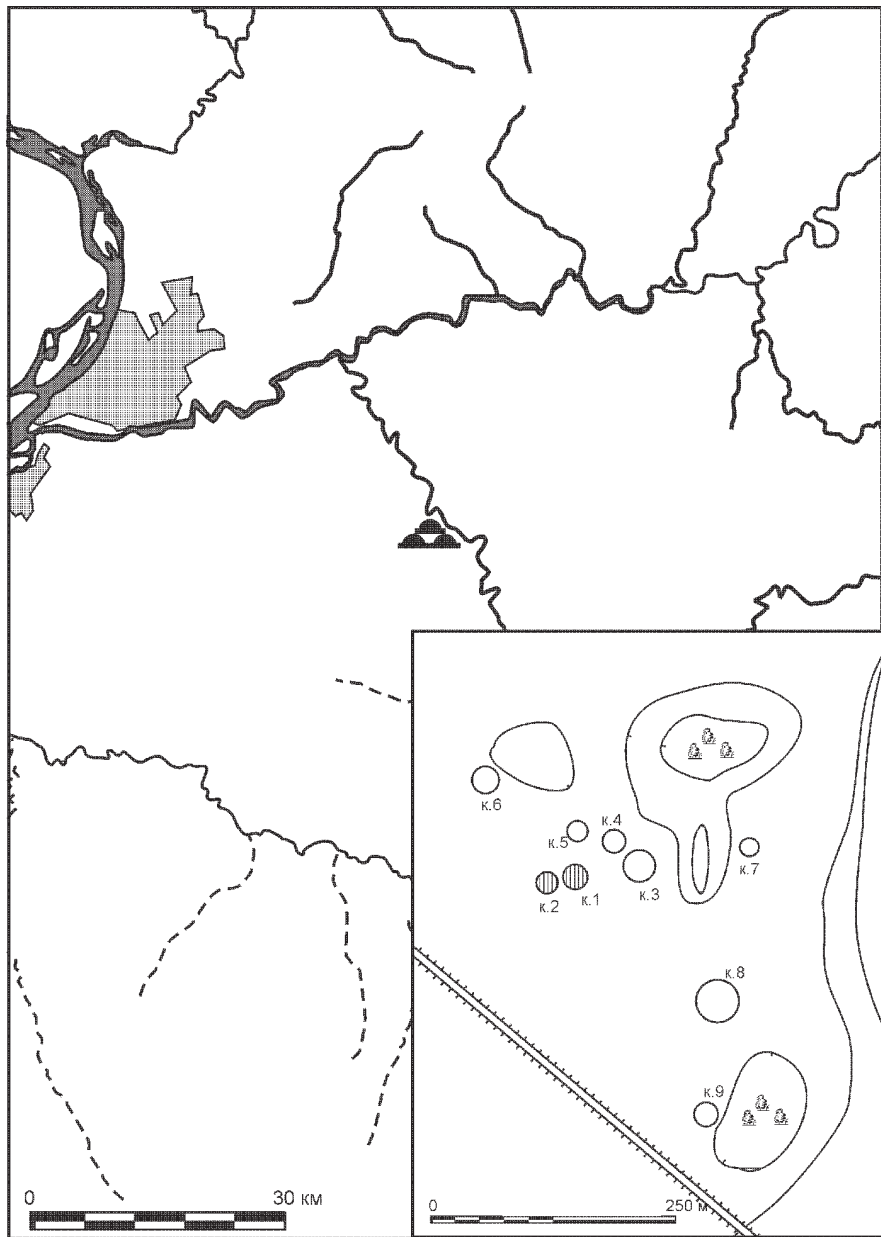
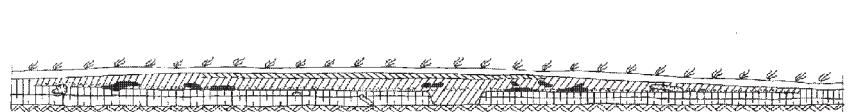
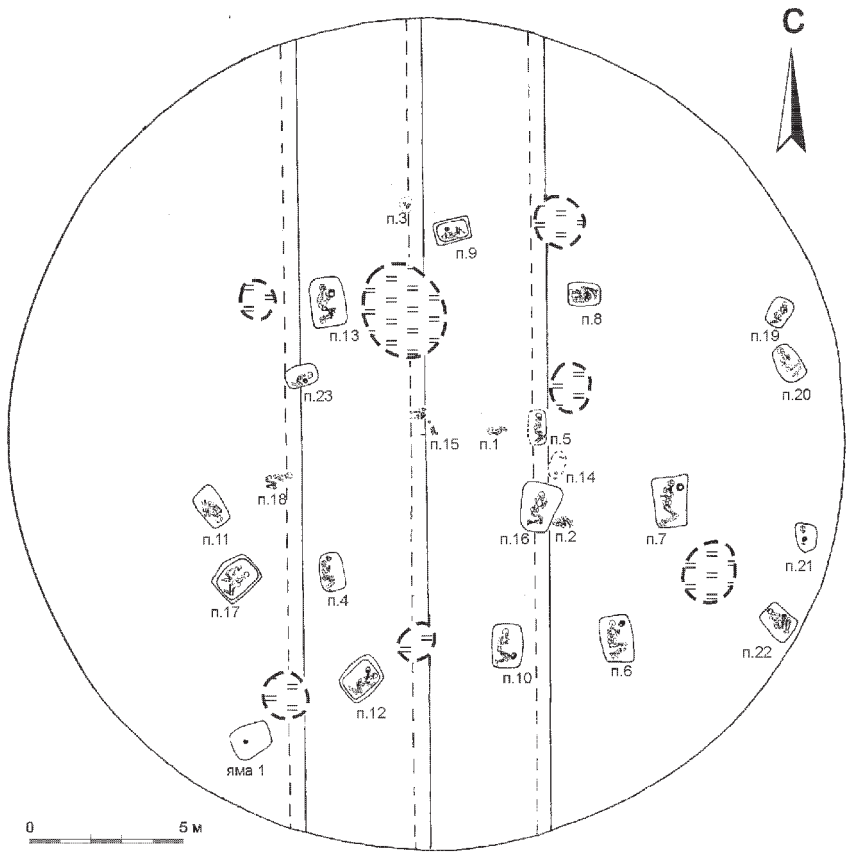


Рис.1. Могильник Спиридоновка IV. Местоположение курганов.

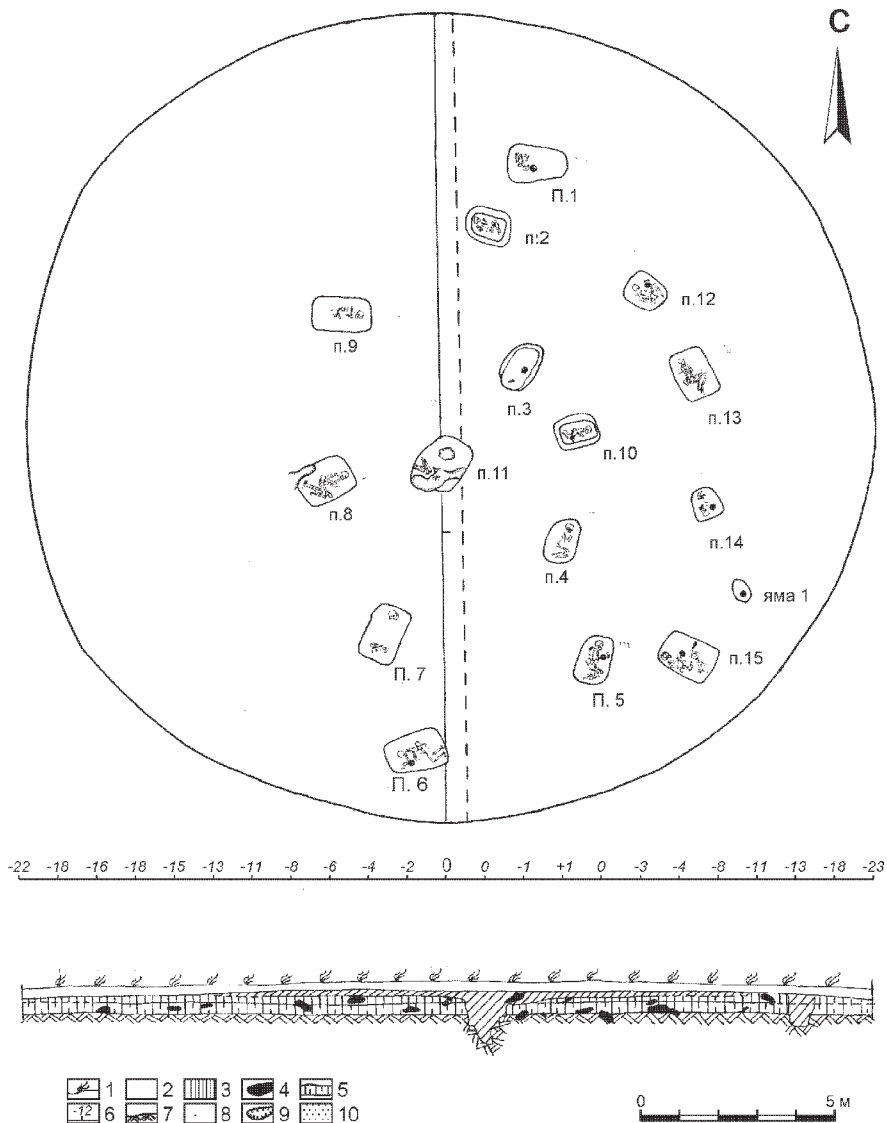


- | | | | | |
|--|--|--|--|--|
| | | | | |
| | | | | |

Условные обозначения:

1 – поверхность кургана; 2 – вторичная насыпь; 3,4 – выкид; 5 – погребенная почва; 6 - нивелировочные отметки; 7 – материк; 8 – основная насыпь; 9 – норы; 10 – прослойки карбонатов.

Рис.2. Могильник Спиридоновка IV. Курган 1, план и профиль.



Условные обозначения:

1 – поверхность кургана; 2 – пашня; 3 – погребенная почва 1; 4,9 – норы; 5 – погребенная почва 2; 6 – нивелировочные отметки; 7 – материк; 8 – сосуд; 9 – соли.

Рис.3. Могильник Спиридоновка IV. Курган 2, план и профиль.

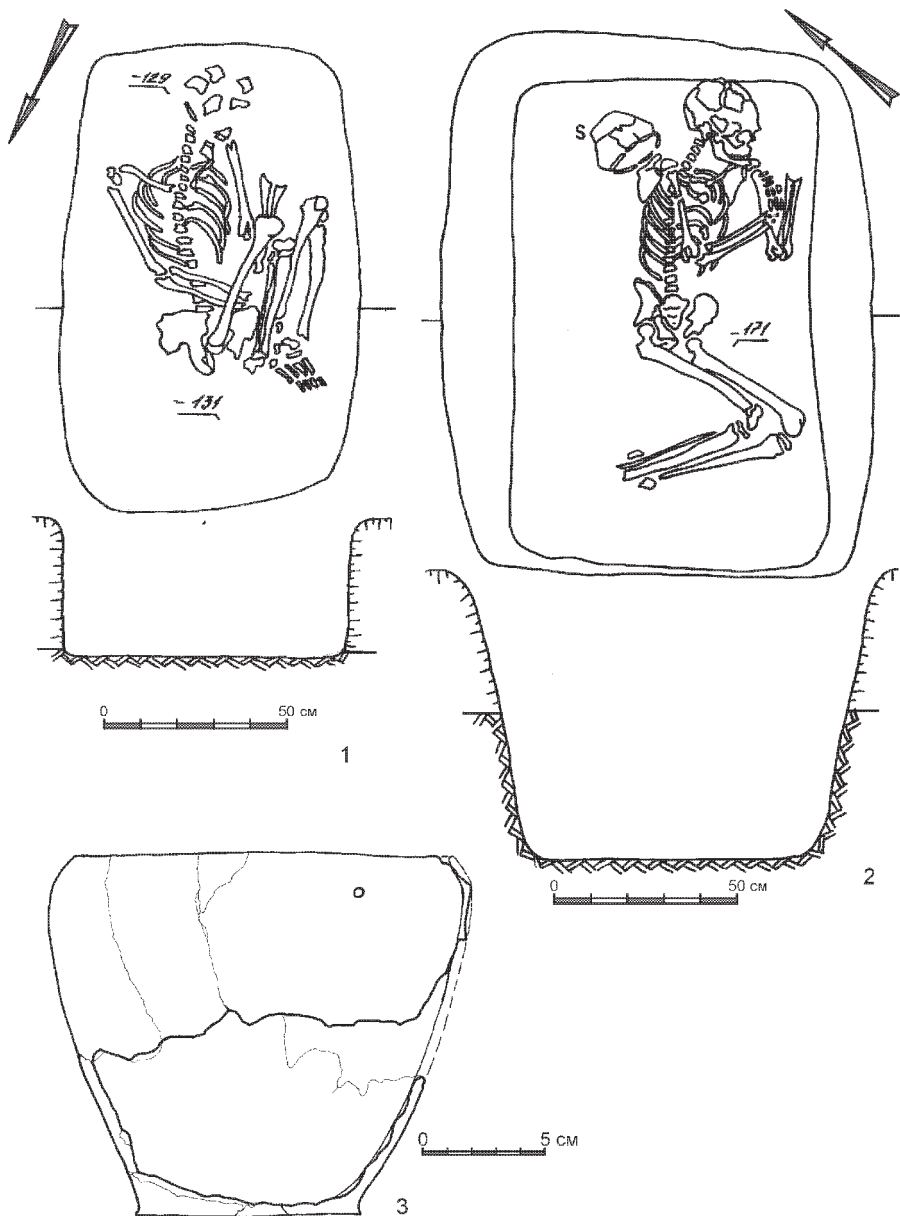


Рис.4. Могильник Спиридоновка IV. Курган 1.

1 – погр.11; 2,3 – погр.12.

Данные о погребальном обряде и инвентаре кургана 1 сведены в таблицу (табл.1, рис.4-7; 9,1). Значительная часть погребений кургана 1 сооружена в погребенной почве (12 погребений — 52,1%). В материке — 10 погребений (43,4%), причем некоторые едва углублены в материк. Вместе с тем, могильные ямы описываемого кургана по глубине не отличаются от ям других могильников срубной культуры.

Сооружение многих ям в погребенной почве можно объяснить ее значительной мощностью — до 0,5 м. Одно погребение совершено в насыпи. Большинство могильных ям в плане подпрямоугольные, с закругленными углами. Отдельные могилы имеют трапециевидную и овальную в плане форму. Большинство погребенных уложены скорченно на левом боку. Имеется два вторичных захоронения (8,6%). Преобладает средняя степень скорченности (11 погребений — 55%), шесть — скорчены сильно (30%) и три — слабо (15%). В двух погребениях костяки смещены к одной из стенок (8,6%). Большинство погребенных ориентированы головой в северный сектор (14 п. — 66,6%). Из них наиболее значительное число ориентировано на север. В западный сектор ориентировано пять захоронений (23,8%), — в основном по направлению на запад. В восточный и южный сектора ориентировано по одному погребению (4,7% и 4,7%). Следует отметить, что в обоих случаях фиксируется сильная степень скорченности костяков. Кости правых рук у этих погребенных направлены к ногам, вещей нет.

Более половины погребений содержали инвентарь (13 п. — 56,5%). Керамика обнаружена в двенадцати могилах (52,1%), и только в двух погребениях найдены бронзовые изделия. Глиняные сосуды в основном расположены у рук и у черепов погребенных (8 погребений), в единичных случаях — у колен или за черепом в углу ямы (рис.4 — 7).

Курган 2 имел высоту 0,23 м (рис.3). Современный диаметр кургана — 20 м. Диаметр сохранившейся части насыпи — 11 м. Под насыпью кургана исследовано 15 погребений и одна ритуальная яма.

Стратиграфия кургана 2 выглядела следующим образом:

1. *Пахотный слой* — плотный черный гумус мощностью до 0,25 м;
2. *Насыть кургана* — плотная, темно-серая гумусированная супесь, имеющая в центре мощность до 0,17 м;
3. *Погребенная почва 1* — плотная по структуре, темно-серая гумусированная супесь, содержащая вкрапления солей; мощность — 0,18-0,2 м;
4. *Погребенная почва 2* — плотная, темно-серая слабогумусированная супесь с коричневым оттенком мощностью до 0,3 м;

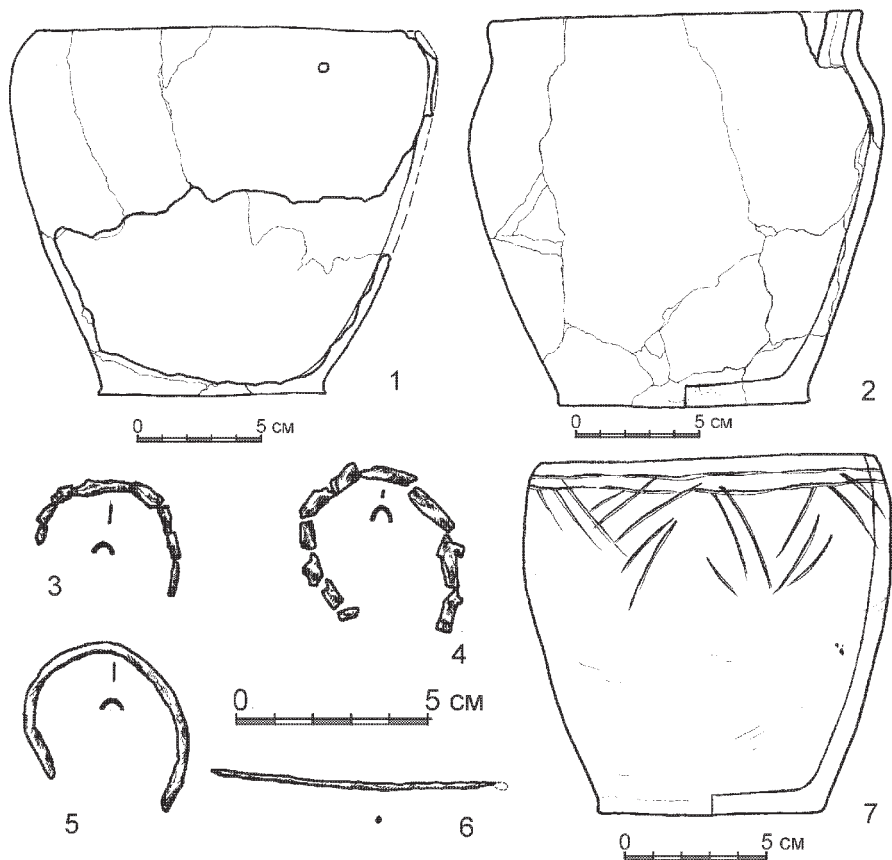


Рис.5. Могильник Спиридоновка IV. Курган 1.
1 – погр.12; 2,3,5,6 – погр.10; 4 – погр.16; 7 – погр.9.

5. *Материк* — светло-коричневая запесоченная глина, в центре кургана фиксируется на глубине 0,9 м. На профиле центральной бровки видны контуры погребения 11.

Данные о погребальном обряде кургана 2 сведены в таблице (табл.1, рис.8; 9,2). Большинство погребений кургана 2 совершены на левом боку, одно — на правом. Имеется одно вторичное захоронение (6,6%). Преобладает средняя степень скорченности костяков (8 погребений — 61,5%). 15,3% захоронений характеризуются сильной степенью скорченности и 15,3% погребений — слабой. Большинство могильных ям характеризуется подпрямоугольной в плане формой с

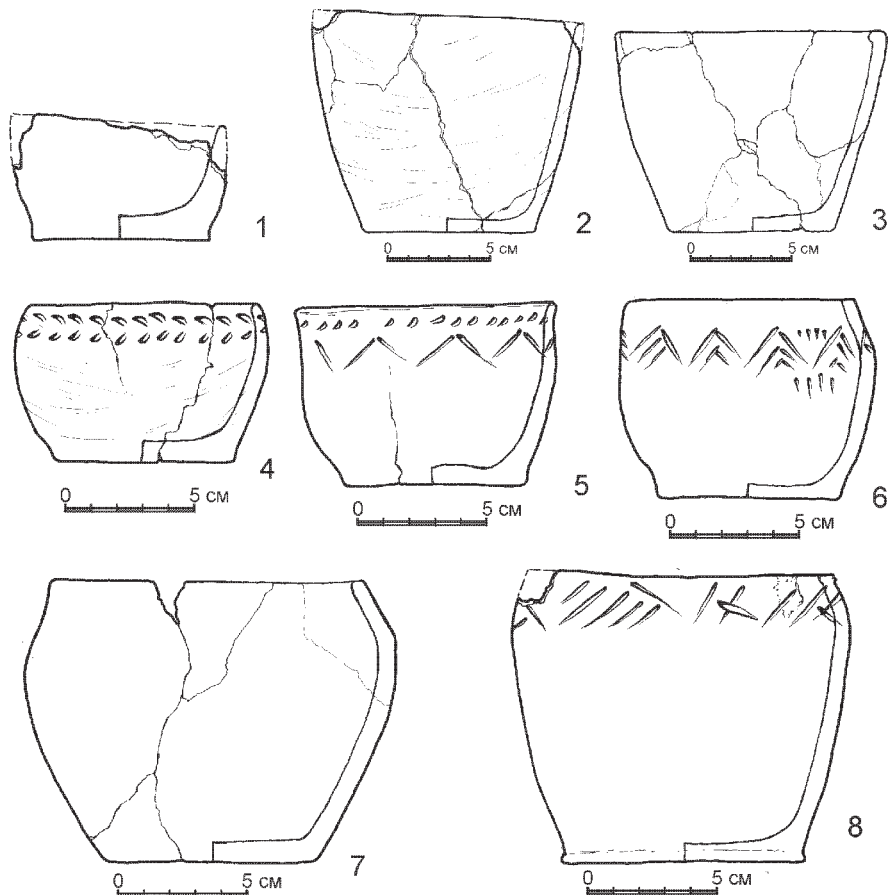


Рис.6. Могилиник Спиридоновка IV. Курган 1,2.

1 – к.1, яма 1; 2 – к.2, п.15; 3 – к.2, п.3; 4 – к.1, п.21 (впускное); 5 – к.2, п.14, сос.1; 6 – к.2, п.14, сос.2; 7 – к.1, п.19 (впускное); 8 – к.2, п.12.

закругленными углами. В одном случае могильная яма имеет трапециевидные очертания. В четырех погребениях костяки незначительно смещены к одной из стенок (26,6%).

Преобладающая часть погребенных ориентирована в северный сектор (10 погребений — 66,6%). Значительная часть из них ориентирована по линии СВ-ЮЗ и СЗ-ЮВ. В восточный и южный сектор ориентированы по 2 погребения (13,3% и 13,3%), в западный сектор — 1 погребение (6,6%). Следует отметить, что погребения, в которых костяки ориентированы не в северном направле-

№№ погр.	Расстояние от нул. отметки (м)	Глубина от нул. отметки (м)	Длина и ширина ямы (м)	Ориентировка могильн. ямы	Форма могильной ямы	Ориентировка костяка	Позиция погребенного	Степень скорченности погребенного	Погребальный инвентарь и его расположение
1	1,95	1,03	не устан.			з	левый бок	средняя	
2	4,90	0,64	не устан.			ЗСЗ	левый бок	сильная	
3	7,20	1,29	не устан.		округлая		левый бок	средняя (по костям ног)	мелкие фрагменты керамики в заполнении нор
4	4,80	1,25	1,24x0,78	С-Ю	подпрям.	С	левый бок	средняя	глиняный сосуд у северной стенки ямы
5	3,30	1,36	1,20x0,69	С-Ю	подпрям.	С	левый бок	слабая	
6	8,20	1,28	1,53x1,03	С-Ю	подпрям.	С	левый бок	сильная-средняя	глиняный сосуд в СВ углу ямы у кистей рук
7	7,30	1,51	1,66x1,00	С-Ю	трапециевидная	С	левый бок	слабая	глиняный сосуд в СВ углу ямы
8	6,26	1,58	1,02x0,75	З-В	подпрям.	з	левый бок	сильная	глиняный сосуд в СВ углу ямы
9	6,14	2,01	1,16x0,78	ЗЮЗ-ВВ	подпрям.	ЗЮЗ	левый бок	средняя	глиняный сосуд у лицевой части черепа
10	6,56	1,38	1,47x1,00	С-Ю	подпрям.	ССВ	левый бок	средняя	2 бронзовых браслета на запястьях, бронзовая игла между костяком и зап. стенкой, глиняный сосуд у колен костяка
11	6,80	1,31	1,25x0,80	ЮВ-СЗ	подпрям.	ЮВ	левый бок	сильная	
12	7,38	1,71	1,47x1,17	СВ-ЮЗ	подпрям.	СВ		слабая	глиняный сосуд у лопаточных костей
13	4,46	1,72	1,58x1,10	С-Ю	подпрям.	ССВ	левый бок с завалом на живот	слабая	глиняный сосуд у лучевых костей рук
14	4,30	0,60	не устан.			ЮЗ			
15	центр	0,80	не устан.				2 скопления костей		
16	3,60	1,42	1,58x1,18	ССВ-ЮЮЗ	стенки неровные, южная ст. -подовал.	СВ		средняя	фрагменты двух бронзовых браслетов на кистях рук (один реставрирован)
17	6,98	1,59	1,43x1,25	СВ-ЮЗ	подпрям.	к.1-ВВВ к.2-СВ	парное-левый бок	к.1 - сильная к.2 - средняя	
18	4,50	1,03	не устан.	В		В	левый бок	сильная	

Таблица 1. Данные о погребальном обряде могильника Спиридоновка IV. Курган 1.

Особенности положения костей рук	Детали обряда
Правая рука согнута в локте и направлена к тазу, кости левой руки потревожены грызунами.	Погребение совершено в верхних слоях погребенной почвы.
	Погребение совершено в погребенной почве. Нет черепа, позвонков, части ребер. Возможно, трупорасчленение.
	Погребение совершено в погребенной почве.
	Погребение совершено в погребенной почве. Костяк смещен к западной стенке ямы.
Левая рука вытянута вдоль тела.	Погребение совершено на уровне материка.
Кости правой руки направлены к коленям	Шейные позвонки составляют угол 90° по отношению к позвоночнику.
	Яма плавно сужается ко дну.
	В заполнении зафиксированы пятна темно-коричневого тлена с вкраплениями угольков, возможно, следы сгоревшего перекрытия.
Кости правой руки лежат на тазовых костях	Кости ног притянуты к туловищу.
	Яма плавно сужается ко дну. Череп лежит вплотную к стене ямы. Костяк смещен к ЮВ стенке.
	Погребение совершено в погребенной почве.
	Возможно, вторичное захоронение. Совершено в погребенной почве.
	Стенки ямы неровные, могила сужается ко дну.
	Захоронение совершено на уровне поверхности погребенной почвы.

Таблица 1 (продолжение). Курган 1.

№№№ погр.	Расстояние от нул.отметки (м)	Глубина от нул.отметки (м)	Длина и ширина ямы (м)	Ориентировка могилы.	Ф о р м а могильной я м ы	Ориентровка костяка	П о з а погребенного	С т е п е н ь скорченности погребенного	Погребальный инвентарь и его расположение
19	11,50	1,21	0,92x0,70	СВ-ЮЗ	подпрям.	з	левый бок	средняя	глиняный сосуд у кистей рук
20	11,38	1,21	1,23x0,82	ССЗ-ЮЮВ	почти овальная	з	левый бок	средняя	
21	12,29	1,18	0,98x0,55	ССВ-ЮЮЗ	почти овальная	ССВ	левый бок	не устан.	глиняный сосуд
22	12,30	1,24	1,10x0,80	ССВ-ЮЮЗ	подпрям.	СВ	левый бок	сильная	глиняный сосуд у берцовых костей
23	3,94	1,33	1,05x0,67	С-Ю	подпрям.	С	левый бок	средняя	глиняный сосуд плохой сохранности у кистей рук
ям 1	10,07	1,32	1,30x0,99	СВ-ЮЗ	подпрям. с закругл. углами				глиняный сосуд в ЮЗ части ямы
КУРГАН 2									
1	6,69	1,34	1,53x1,60	ВСС-ЗЮЗ	прямоуг., СВ стенка округлая	С	вторичн		глиняный сосуд у черепа
2	4,90	1,67	1,20x0,95	СЗ-ЮВ	подпрям.	СЗ	левый бок	средняя	
3	1,80	1,38	1,35x0,97	СВ-ЮЗ	подпрям.	СВ	левый бок		глиняный сосуд у восточной стенки
4	4,05	1,30	1,26x0,81	ССВ-ЮЮЗ	подпрям.	СВ	левый бок	средняя	
5	7,05	1,50	1,39x0,87	ВСВ-ЗЮЗ	подпрям., ЮЗ стенка - короче	СВ	левый бок	слабая	глиняный сосуд у локтевой кости правой руки
6	8,60	1,15	1,58x1,05	ЮЗ-СВ	трапециевидная, с СВ - шире	ЮЗ	правый бок, вторичное	слабая	глиняный сосуд у локтевой кости правой руки
7	5,30	1,30	1,58x0,99	СВ-ЮЗ	подпрям.	СВ	левый бок	средняя	
8	2,90	1,22	1,55x1,09	СВ-ЮЗ	подпрям.	СВ	левый бок	средняя	
9	2,90	1,31	1,38x0,95	З-В	подпрям.	СВ	левый бок	сильная	
10	2,90	1,38	1,03x0,89	СВ-ЮЗ	подпрям.	СВ	левый бок	средняя	
11 (Ц)	0,50	1,30	1,28x1,06	СВ-ЮЗ	подпрям.	СВ	разрушено сурчиной		
12	5,75	1,56	1,15x0,09	СЗ-ЮВ	подпрям.	СЗ	левый бок	сильная	глиняный сосуд у колен погребенного
13	6,00	1,67	1,35x0,96	СЗ-ЮВ	подпрям.	СЗ	левый бок	средняя	фрагменты бронзового браслета
14	6,80	0,91	0,95x0,73	ЮЮВ-ССЗ	подпрям.		левый бок	средняя	2 глиняных сосуда - у затылка и ниж. челюсти
15	8,20	1,83	1,43x1,03	СЗ-ЮВ	подпрям.	ССЗ	левый бок	средняя	глиняный сосуд между кистями рук и коленями
ям 1	8,80	0,85	0,70x0,43	ССВ-ЮЮЗ	овальная				глиняный сосуд у СВ стенки ямы

Таблица 1 (продолжение). Курган 1; курган 2.

Особенности положения костей рук	Детали обряда
	Погребение совершено в погребенной почве, стенки ямы неровные.
	С ЮВ яма расширяется.
	Погребение совершено в насыпи кургана, нижняя часть костяка не сохранилась.
	Погребение совершено в погребенной почве.
	Части костяка были уложены в С части могильной ямы, ноги, видимо, были связаны.
	Стенки ямы сужаются ко дну. Череп вплотную к стенке ямы. К ЮЗ от костяка - фаланги лошади.
	Стенки ямы сужаются ко дну. Сохранились только фрагменты берцовых костей.
	У сосуда лежала кость животного.
Правая рука выше костей черепа, согнута в локте. Левая рука - над берцовыми костями, согнута в локте.	
	Яма сужается ко дну.
Правая рука вытянута вдоль туловища. Кисть лежит на берцовых костях.	У сосуда - кость животного. Костяк смещен к ЮВ стенке ямы.
	Костяк смещен к западной стенке ямы.
Согнуты в локтях под прямым углом к позвоночнику.	Костяк смещен к ЮЗ стенке, у СВ стенки ямы - кость животного.
	Сооружено в погребенной почве.

Таблица 1 (продолжение). Курган 1; курган2.

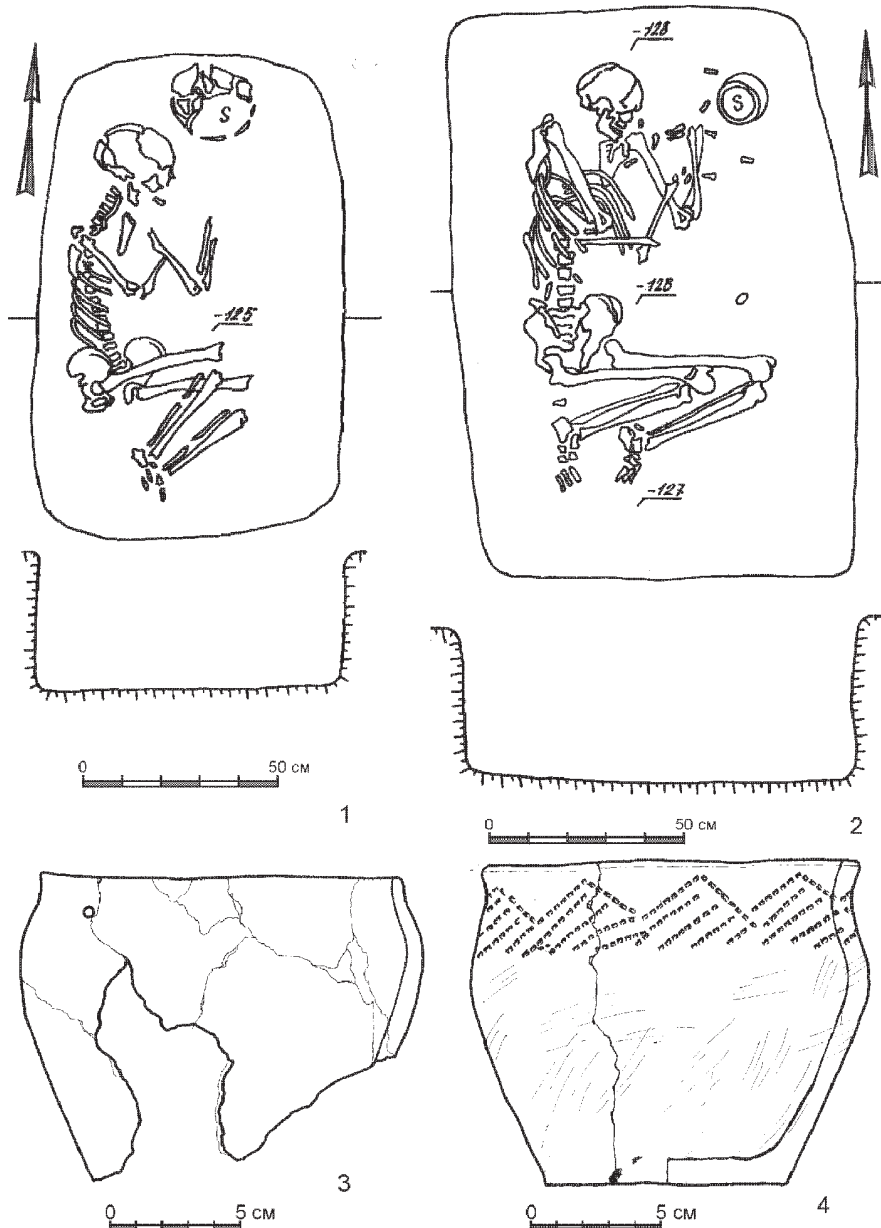


Рис.7. Могилище Спиридоновка IV. Курган 1.

1,3 – п.4; 2,4 – погр.6.

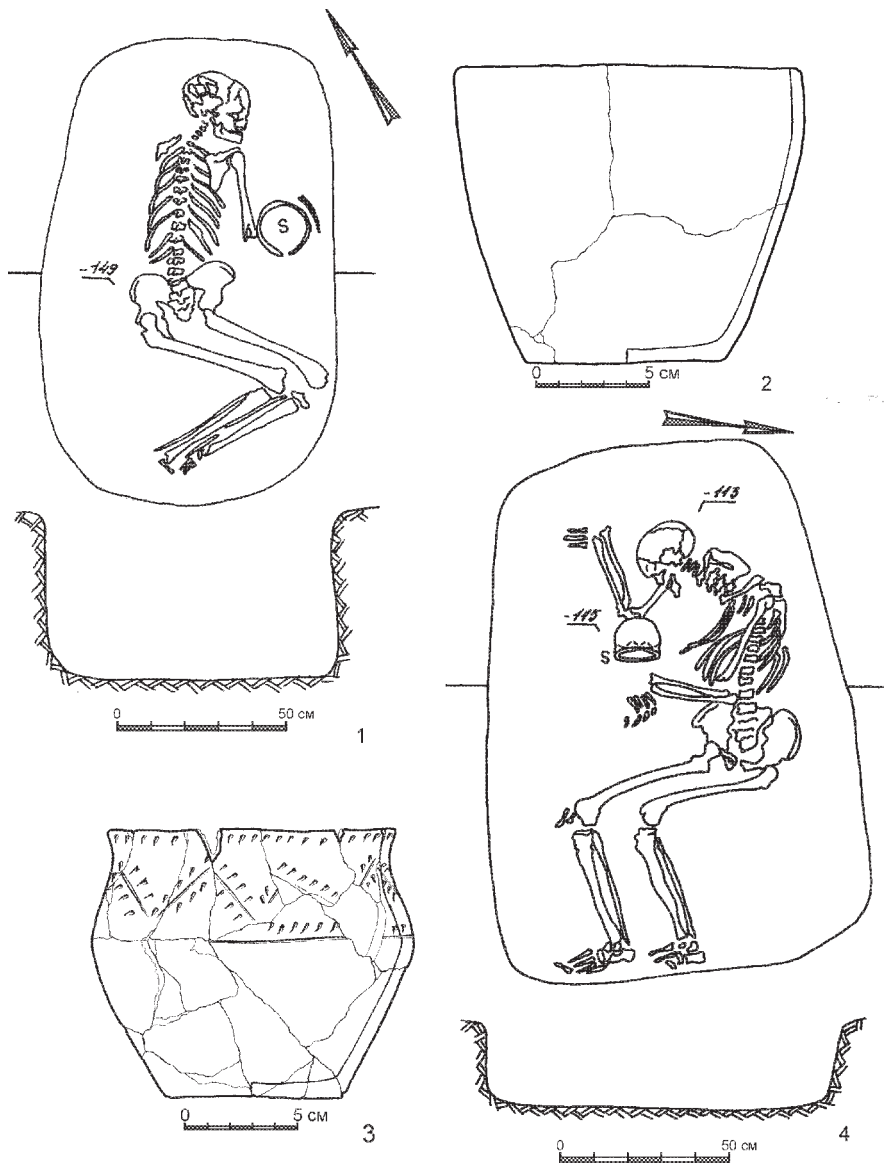


Рис.8. Могильник Спиридоновка IV. Курган 2.
 1,2 – поур.5; 3,4 – погр.6.

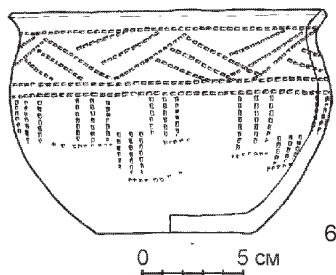
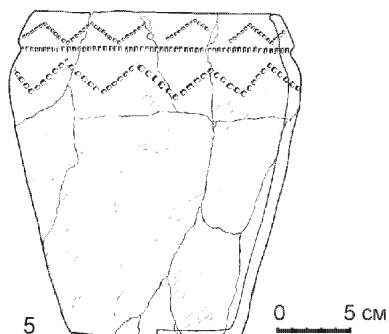
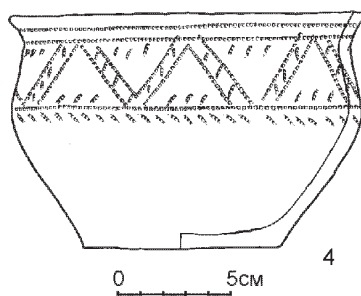
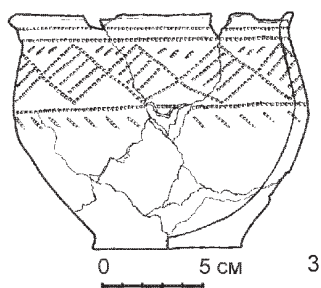
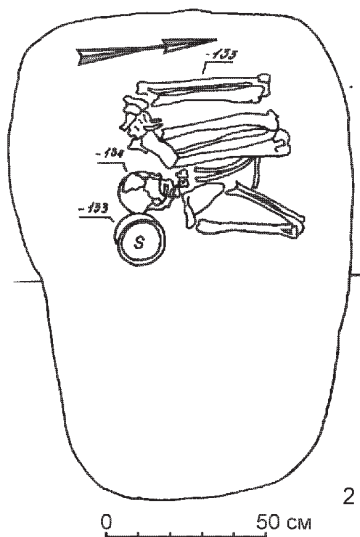
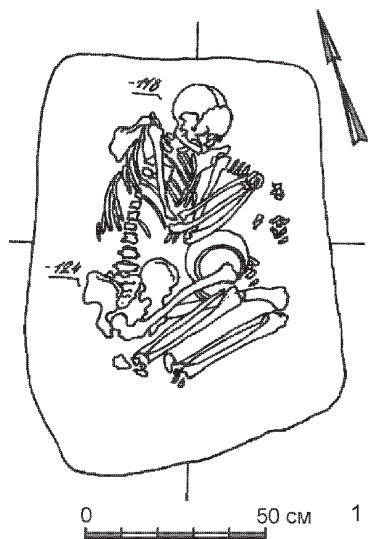


Рис.9. Могильник Спиридоновка IV. Курган 1,2.

1,3 – к.1, погр.22; 2,6 – к.2, погр.1; 4 – к.1, погр.13; 5 – к.1, погр.7.

нии, имеют некоторые обрядовые особенности. Погребение 1 совершено по обряду трупорасчленения. Погребение 6 характеризуется слабой скорченностью костяка. Могильная яма с южной ориентировкой костяка имеет трапецевидную в плане форму. Погребение 9, совершенное в северо-западном секторе, характеризуется сильной скорченностью костяка и восточной ориентировкой (рис.8).

В жертвеннике погребения 2 кургана 2 обнаружены фаланги животных. Их определения были выполнены П.А.Косинцевым. Все фаланги принадлежат лошадям. Всего найдены фаланги от трех взрослых особей: *особь 1* — левая передняя фаланга 1 и фаланга 2, правая передняя фаланга 2, левая задняя фаланга 1, правая задняя фаланга 2; *особь 2* — правая передняя фаланга 1 и фаланга 2; *особь 3* — левая задняя фаланга 1.

Инвентарь содержится в восьми погребениях (53,3%). Он представлен керамикой и фрагментами бронзового браслета. Глиняные сосуды обычно расположены у костей рук, реже у черепов погребенных (рис.6, 8).

В погребальном обряде курганов 1 и 2 фиксируются некоторые отличия:

- 1) в кургане 2 почти отсутствуют погребения, ориентированные в западный сектор. Отсутствуют некоторые ориентировки погребенных, представленные в кургане 1: С-Ю, ЗСЗ-ВЮВ, ЮВ-СЗ, В-З, ССЗ-ЮЮВ. В кургане 2 есть ориентировки, которые не зафиксированы в кургане 1: ВСВ-ЗЮЗ, СЗ-ЮВ, ЮЮВ-ССЗ. В кургане 1 самая многочисленная группа захоронений ориентирована по линии С-Ю, а в кургане 2 — по линии СВ-ЮЗ;
- 2) в кургане 2 все погребения углублены в материк, а в кургане 1 большинство могил сооружено в погребенной почве;
- 3) в кургане 2 отсутствуют парные захоронения;
- 4) в кургане 2 в погребениях встречаются кости животных;
- 5) в кургане 2 реже фиксируется сильная скорченность костяков;
- 6) в кургане 2 керамика не помещалась в угол ямы;
- 7) в кургане 2 встречено погребение, совершенное на правом боку;
- 8) в кургане 2 отсутствуют следы перекрытия;
- 9) в кургане 2 в одном погребении встречено 2 сосуда;
- 10) в кургане 2 меньше погребений с инвентарем;
- 11) в кургане 2 отсутствуют выпускные погребения.

Основным сопровождающим инвентарем курганов 1 и 2 является керамика (табл.2; 3). Всего извлечено 20 целых сосудов и два — во фрагментах (курган 1 — 11 целых сосудов, курган 2 — 9 целых сосудов). Незначительность вы-

борки позволяет говорить лишь о качественных признаках керамической коллекции.

Толщина стенок сосудов варьирует от 0,4 до 1 см, в среднем — 0,7 см. Фактура характеризуется различной механической прочностью. Наиболее прочными являются горшки с овальным туловом. Цвет поверхности керамики колеблется от серого до светло-коричневого с различными оттенками из-за неравномерного обжига. Внутренние и внешние поверхности многих сосудов заглажены. На четырех экземплярах зафиксированы глубокие косые расчесы. Три сосуда имеют по два круглых отверстия диаметром 4–5 мм, расположенных под венчиком. Высота сосудов варьирует от 4,5 до 18 см, а максимальный диаметр от 8,4 до 17,4 см.

Большинство сосудов характеризуется средними пропорциями, разница между высотой и максимальным диаметром очень невелика. Отдельные экземпляры тяготеют к низким пропорциям. Половина сосудов имеет закраину на дне, а некоторые — плавный переход дна в стенки. Венчики уплощены с торца, закруглены, у некоторых банок скошены вовнутрь. По форме выделено три категории сосудов: горшки (сосуды, имеющие шею) — 8, биконические — 1, банки — 12. Все категории делятся на разновидности, представленные в таблице 3.

Орнаментировано 11 сосудов. Часто не орнаментировались банки, биконические сосуды, реже — другие формы. Орнамент, как правило, занимает верхнюю часть сосудов, редко тулово. Декор наносился зубчатым штампом, прочерчиваниями, вдавлениями овальной, подтреугольной, каплевидной формы. Последние встречаются редко, остальные в равных пропорциях. В отдельных случаях декор выглядит в виде сочетания вдавлений и прочерченных линий. Зубчатым штампом орнаментировались только горшки. Декор не слишком разнообразен, состоит из одного-двух мотивов. Чаще всего встречаются зигзаги, ряды прямых линий, коротких отрезков. Ни один из конкретных мотивов не преобладает. Самые сложные фигуры всегда расположены на плече. На тулове — косые отрезки и пирамиды. Орнамент некоторых сосудов — обычно банок, асимметричный, имеет усложнения. Наиболее богато украшались горшки с овальным туловом (до трех мотивов). Геометрические фигуры встречаются и на банках.

В результате антропологического анализа материалов могильника удалось провести сравнение половозрастных данных и погребальной керамики. Установлено, что горшки со сложным орнаментом были в погребениях мужчин и женщин в возрасте от 40 до 60 лет. Горшки с простым орнаментом предпочитали помещать в погребения людей в возрасте 25–40 лет. Орнаментированные банки часто встре-

чаются в детских могилах, а банки без декора — в захоронениях подростков 15-17 лет. Данная корреляция отражает определенную взаимосвязь возраста погребенных с формой и орнаментом сопровождающей посуды. При этом форма посуды особенно четко связывается с возрастными группами. Все сосуды горшечных, то есть наиболее сложных форм, зафиксированы с погребенными не моложе 25 лет.

Керамика каждого кургана имеет ряд существенных отличий:

- 1) в кургане 1 преобладают горшки, а в кургане 2 — банки;
- 2) в кургане 1 имеются как самые миниатюрные сосуды, так и самые крупные формы. В этом кургане вариативность в размерах посуды велика, в кургане 2 размеры более стандартны и усреднены;
- 3) в кургане 1 имеется сосуд с желобком, образующим короткую шею, в кургане 2 желобки отсутствуют. Имеется также сосуд с намеченным внутренним ребром (курган 1, погребение 10);
- 4) только в кургане 1 имеется биконический сосуд;
- 5) только в кургане 1 на керамике фиксируются отверстия под венчиком, в основном, на неорнаментированных сосудах;
- 6) на сосудах кургана 1 следы расчесов наиболее выражены;
- 7) каждый сосуд кургана 1 орнаментирован одним способом. Преобладает зубчатый штамп. Почти всегда украшены банки. В кургане 2 преобладают очерчивания;
- 8) только на сосудах из кургана 1 зафиксированы орнаментальные мотивы в виде елки, ромбов, заполненного зигзага и только на сосудах кургана 2 — в виде пирамидок (рис. 6, 9).

Указанные отличия в погребальном обряде и керамике позволяют предварительно датировать курган 1 более ранним временем, чем курган 2, а именно — раннесрубным периодом. По известным признакам [1, с.61-70], курган 1 близок покровскому типу памятников. Чисто покровской керамику кургана назвать нельзя, так как это предполагает наличие выраженных абашоидных черт, которые здесь не фиксируются. Это не удивительно, так как формированию срубной культуры в регионе предшествовали не столько абашевские, сколько более представительные потаповские и полтавкинские памятники. Абашевские черты могли передаваться опосредованно.

Материал кургана 1 не позволяет отнести его к продолжению традиций конкретной культурной группы предшествующего времени. В целом, беднеет декор, упрощаются формы, фиксируется дестабилизация и серьезное изменение признаков. На основе имеющихся аналогий и историографических оценок курган 1 близок рядовому покровскому могильнику.

В результате раскопок могильника было исследовано 38 погребений и две ритуальные ямы. В культурном отношении все погребения достаточно близки между собой. Каждый курган представляет собой некрополь, который укрывался общей насыпью после совершения определенного числа погребений бронзового века. Не исключено, что каждый курган является родовым захоронением. Такие особенности сопровождающего инвентаря, как форма сосудов, примесь раковины в глиняном тесте и специфика орнаментальных композиций позволяют предполагать раннесрубный период сооружения кургана 1. Курган 2 по особенностям погребального обряда и формам сосудов представляется несколько более поздним, соответствующим периоду классической срубной культуры.

В кургане 1 читается отчетливое расположение погребений по кругу. Вероятно, здесь первоначально были сооружены погребения 1-17, после чего была сооружена общая насыпь. После сооружения насыпи, в ее западную и восточную полу были впушены погребения 18, 19, 20, 21, 22.

В кургане 2 фиксируется расположение погребений в ряд. Возможно выделение трех рядов могильных ям: 1) погребения 6-9; 2) погребения 2-5, 10; 3) погребения 1, 12-15. Погребение 11 — центральное, расположено вне рядов других погребений.

Из особенностей погребального обряда следует отметить наличие вторичных захоронений, западную и южную ориентировку погребенных. Эти особенности не вполне характерны для срубной культуры. Они в большей степени характерны для предшествующего периода — эпохи средней бронзы. О том же свидетельствуют и антропологические данные, приводимые А.А.Хохловым. Вместе с тем, кажется странным, что в нижнем течении реки Самары (с. Домашка, с. Спиридоновка, с. Белозерка) известно сравнительно небольшое число памятников, предшествующих срубной культуре. Территориально эту группу памятников можно называть Спиридоновским микрорайоном. Работы по исследованию курганов бронзового века здесь ведутся с 1989 года с небольшими перерывами. За это время в Спиридоновском микрорайоне исследовано десять курганов, из которых девять относятся к срубной культуре, и лишь один — к полтавкинской. Известно одно захоронение ранней бронзы (ямная культура?). Оно обнаружено случайно — при осмотре места проведения дорожных работ.

Срубные курганы здесь располагаются по краю первой надпойменной террасы, хотя такое расположение характерно для могильников ямно-полтавкинских племен. Возможно, что в предшествующий срубной культуре период данная территория была практически незаселенной, и срубные племена в данном микрорайоне

были пришлыми. Вероятно, в предшествующие эпохи данная территория была более заболоченной из-за большой полноводности реки и высокого подъема грунтовых вод. Впрочем, для более определенных выводов по этому вопросу необходимы специальные палеопочвенные исследования в Спиридоновском микрорайоне.

Результаты полевых наблюдений приводят к очевидному выводу об относительной хронологической последовательности курганов (курган 1 — курган 2), сооруженных культурно родственным населением. Любопытно, что если по своим формам и орнаментам керамика курганов имеет ряд существенных отличий, то по технологическим особенностям, установленным Н.П.Салугиной, она весьма близка. О различиях в хронологической позиции курганов свидетельствуют и отличия в формах бронзовых желобчатых браслетов. В кургане 1 все браслеты имеют притупленные окончания и ширину сечения до 0,6 см. Такие признаки свойственны покровским украшениям. В кургане 2 браслет узкий, ширина его сечения — 0,3–0,4 см, что характерно для браслетов классической срубной культуры.

В 1991 г. Н.М.Малов выделил покровскую культуру, отличающуюся от срубной и предшествующую ей [2, с.50–53]. В данном случае, материалы кургана 1, близкие покровским, не имеют принципиальных культурных отличий от материалов более позднего кургана 2 (рис.9). Этот курган демонстрирует лишь нивелировку ранее выработанных нестабильных признаков, плавное изменение предшествующих культурных традиций. Многие признаки обряда и керамики кургана 1 характерны и для развитой срубной культуры. Следует отметить близость сосудов кургана 1, погребения 13 и кургана 2, погребения 1, а также кургана 1, погребения 9 и кургана 2, погребения 12 (рис.6, 9). В целом, могильник Спиридоновка IV можно сравнить со Старо-Ябалаклинским могильником в Приуралье, где соседствуют курганы раннего и развитого этапов срубной культуры [3, с.94–96].

Раскопки Спиридоновского IV курганного могильника еще раз показали, что в настоящее время новое знание об эпохе бронзы можно получить при комплексных исследованиях, с привлечением не только археологов, но и антропологов, почвоведов, историков технологии, биохимиков, экологов.

Приближается столетие открытия В.А.Гордцовым особого исторического образования территории Юга России — срубной культуры позднего бронзового века. Многие проблемы, связанные с ее изучением, за этот исторический период уже решены. Но вновь появляющиеся в последние годы и не менее острые вопросы

оказываются предметом оживленных дискуссий бронзоведов. Одна из таких проблем связана с попыткой вычленения из срубной культуры ее раннего ядра и выделения на его основе новой — покровской, культуры. Парадоксально, но эталонным памятником для нее является Покровский могильник, который еще с двадцатых годов нашего столетия был опорным при характеристике срубных курганов Поволжья, и материалы которого являлись основой для выявления хронологических этапов срубной культуры.

Покровские памятники неразрывно связаны по хронологическим и территориальным признакам со срубной культурно-исторической областью, выделяемой Н.Я. Мерпертом [4, с.3-10]. Об этом свидетельствует единство погребального обряда и общность традиций изготовления погребального и бытового инвентаря на территории степной и лесостепной зон Восточной Европы в эпоху поздней бронзы. Важным является и выделение В.С. Бочкаревым Волго-Уральского очага культурогенеза эпохи поздней бронзы, прямым результатом развития которого и является срубная культура [5, с.21-23]. Полагаем, результаты исследования Спиридоновского IV курганного могильника служат важным аргументом для доказательства преемственности и хронологической последовательности раннего (покровского) и классического этапов развития срубной культуры лесостепного Поволжья.

СПИСОК ЛИТЕРАТУРЫ

1. *Васильев И.Б., Кузьмина О.В., Семенова А.П.*, Периодизация памятников срубной культуры лесостепного Поволжья // Срубная культурно- историческая общность. Куйбышев, 1985.
2. *Малов Н.М.*, О выделении покровской культуры // Проблемы культур начального этапа эпохи поздней бронзы Волго-Уралья. Тезисы Вторых Рыковских чтений. Саратов, 1991.
3. *Горбунов В.С., Морозов Ю.А.* Некрополь эпохи бронзы Южного Приуралья. Уфа, 1991.
4. *Мерперт Н.Я.* Срубная культурно-историческая область (к постановке вопроса) // Срубная культурно-историческая общность. Куйбышев, 1985.
5. *Бочкарев В.С.* Волго-Уральский очаг культурогенеза эпохи поздней бронзы // Социогенез и культурогенез в историческом аспекте. Материалы методологического семинара ИИМК АН СССР. СПб., 1991.