

## РАСКОПКИ КУРГАННОГО МОГИЛЬНИКА КРИВАЯ ЛУКА

В 1996 г. совместная экспедиция Самарского областного историко-краеведческого музея им. П.В.Алабина, Самарского государственного педагогического университета, НПФ “Гефест” проводила охранно-спасательные исследования курганного могильника у с.Кривая Лука на территории Кинельского района Самарской области.

Курганный могильник Кривая Лука I расположен на вершине высокой надпойменной террасы р.Большой Кинель, в 1,5 км к В от с.Гвардейцы и в 2,5 км к СЗ от с.Кривая Лука, в 0,9 км к С от р.Большой Кинель (рис.1). Над уровнем реки терраса возвышается на 50-60 м. Правобережный пойменный участок р.Большой Кинель облесен, здесь имеются небольшие заболоченные участки. Территория между лесом и возвышенной террасой распаивалась, а сейчас занята дачными и огородными участками. Непосредственно около могильника следов поселений не обнаружено, однако следует отметить, что в 1926 г. В.В.Гольмстен на участке между селами Гвардейцы и Кривая Лука выявил следы пяти поселений и местонахождений, относящихся к эпохе бронзового века.

Поверхность площадки, на которой расположены курганы, задернована. Курганы вытянуты вдоль края террасы. Близ курганов проходит грунтовая дорога, к востоку от могильника начинается пашня, в 200 м к юго-востоку имеется обвалованный участок, связанный с функционированием аммиакопровода.

№№ кургана	Диаметр (м)	Высота (м)
1	20	1,3
2	20	1,3
3	20	1,2
4	20	1,0
5	14	0,3
6	(?)	(?)
7	15	1,1
8	10	0,2

Таблица 1.

Памятник выявлен в 1995 г. В.А.Цибиним, зафиксировавшим его частичное разрушение. Могильник состоял из восьми насыпей, на одной из них расположена геодезическая вышка с отметкой 129,2 м. Размеры насыпей приведены в таблице 1.

Необходимость раскопок в 1996 г. была вызвана разрушением курганов, связанным с разработкой карьера по добыче щебня. На момент обследования могильника карьер имел ширину около 30 м, длину до 65 м и глубину до 2,5 м. Во время осмотра памятника в отвалах карьера часто встречались отдельные фрагменты костей и керамики, найдена мелкая стеклянная пастовая бусина, аналоги которой имеются в раннесрубных и досрубных памятниках Поволжья [1, с.36, 59, 63-63; рис.32, 7; 2; 3, рис.32].

Карьерами для добычи известнякового щебня были повреждены насыпи двух курганов, что вызвало необходимость проведения неотложных археологических работ. Погребения исследованных курганов 6 и 7 относятся к срубной культуре эпохи бронзы, возможно, к раннему покровскому этапу этой культуры.

*Курган 6.* Насыпь кургана была полностью разрушена карьером. Предположительный диаметр кургана — 12-15 м.

Во время зачистки площади, занимаемой насыпью, было выявлено одно погребение, ориентированное по линии СВ-ЮЗ. Могильная яма подпрямоугольной формы имела размеры 220x170 см и была углублена на 30-40 см в материк — известковую плиту (рис.5). Могильная яма была зафиксирована на глубине 153 см от условного нуля (центр насыпи кургана 7). Стенки могильной ямы вертикальные. Заполнение могильной ямы — гумус темно-коричневого цвета. Костяк погребенного разрушен и, вероятно, потревожен грызунами, череп фрагментирован, часть костей скелета отсутствует. Кости фиксировались на глубине 166-189 см относительно нуля. Ориентировка и расположение костяка не восстанавливаются. В погребении находился слабо корродированный бронзовый нож (глубина — 195 см) и фрагменты орнаментированного сосуда горшковидной формы, начавшие выявляться с глубины фиксации могильного пятна (первая отметка — 158 см, нижняя часть — на уровне дна могилы, 180 см).

Нож двулезвийный, слабо корродированный, длина лезвия ножа 10 см, максимальная ширина 3,7 см. В месте перехода к рукояти ножа имеется слабо выраженный уступ. Сечение лезвия ножа ромбовидное (рис.6,3). Нож имеет широкие аналогии в памятниках срубной культуры [4, табл.2, 19, 9, 26].

Сосуд из погребения имеет горшковидную форму (рис.6, 4). Толщина стенок — 0,9-1,0 см. Черепок рыхлый, в изломе черного цвета, в керамической массе сосуда присутствует органика и измельченная раковина. Цвет стенок сосуда серо-коричневый. На внешних и внутренних поверхностях наблюдаются следы заглаживания в виде частых горизонтальных и наклонных полос, выполненных, вероятно, щепкой или зубчатым инструментом. Сосуд имеет широкое днище, стянутую шейку и несколько отогнутый наружу венчик. Размеры сосуда: высота 20 см, диаметр по венчику — 21 см, по днищу — 10 см, максимальный диаметр тулова — 23 см) отмечается в верхней трети сосуда.

Сосуд орнаментирован по верхней части: край венчика — наклонными насечками, верхняя часть венчика — поясом прорезных заштрихованных треугольников. Тулово сосуда по плечикам орнаментировано геометризованной композицией, выполненной оттисками зубчатого штампа. Верхняя часть композиции составлена двумя горизонтальными зонами: верхняя образована поясом из заштрихованных треугольников, нижняя — из “лопастей”, выполненных наклонно-вертикальными оттисками штампа, в сочетании с угловыми оттисками того же штампа, образующими “бахрому” в нижней части композиции. Аналогии сосуду известны во многих памятниках срубной культуры, в том числе и расположенных на территории Самарской области [3, рис.10-11; 4, табл.27], хотя, наверное, типичным для срубных комплексов его назвать нельзя.

*Курган 7.* Диаметр кургана — 15 м, высота — 1,1 м. Насыпь кургана была частично разрушена — карьером уничтожена западная часть полы кургана, уничтожена и южная часть центральной бровки (рис.2). В центре кургана прослеживался заплыв грабительского вкопа.

*Стратиграфия кургана (рис.2, 2, 3):*

1. Дерновый слой мощностью 5-10 см. В центральной части кургана непосредственно под этим слоем прослеживается прослойка щебня, связанная с погребением.

2. Насыпь — рыхлая гумусированная супесь серо-коричневого цвета, максимальная мощность ее в центральной части кургана достигала 40-50 см.

3. Погребенная почва — гумусированная супесь светло-серого цвета, содержащая мелкие известняковые камушки, включения пестроцвета. На этом уровне прослеживались многочисленные норы грызунов. Мощность данного слоя — 60-80 см.

4. Материк — суглинок желто-красного цвета с вкраплениями меловой породы над сплошным известняковым щитом. Поверхность материка выявлена на глубине 106 см от условного нуля.

5. Пятно могильной ямы и грабительского вкопа с каменной закладкой.

6. Выкид из могильной ямы

7. Отвал карьера, наиболее четко прослеживаемый в южной части кургана.

В кургане 7 также было исследовано одно погребение, совершенное в могильной яме подпрямоугольной формы с скругленными углами размерами 225×155 см (рис.3; 4; 6, 1,2). Могильная яма фиксировалась в материке — известняковой плите, с глубины 120 см и была углублена в материк на 0,6 м. Стенки могильной ямы вертикальные. Дно ямы ровное. Начиная с глубины 97 см фиксировалась каменная закладка над северной половиной могильной ямы. В центральной части ямы на глубине 144-161 см отмечены крупные фрагменты деревянных плах из расколотых пополам бревен диаметром 20-40 см. Под плахами прослежен белый органический тлен (возможно, остатки коры или тонкого перекрытия). На этом же уровне зафиксирован крупный фрагмент тазовый кости. Судя по сохранившейся нижней части костяка и расположению локтевой и лучевой костей рук (нивелировочные отметки — (-172), (-180 см)), погребенный был помещен в могилу в скорченном положении на левом боку и головой ориентирован на СВ. Перед лицом погребенного, в восточной части могилы, на уровне дна находился глиняный лепной сосуд (рис.6, 2).

Сосуд из погребения имеет горшковидную форму, переход от тулова к шейке имеет выраженное ребро. Цвет стенок серо-коричневый, толщина — 0,7-1,1 см. Черепок плотный, в изломе черного цвета. В тесте сосуда присутствует органика и измельченная раковина. На внешних и внутренних поверхностях стенок наблюдаются следы штрихового заглаживания в виде частых вертикальных и наклонных полос, возможно, выполненного мелкозубчатым инструментом (штампом?). Высота сосуда — 17,5 см, диаметр венчика — 18,5 см, днища — 8,5 см, максимальный диаметр тулова (21 см) — в верхней части. Шейка сосуда слегка отогнута наружу.

Орнаментальная композиция располагается на верхней части сосуда. Она образована оттисками длинного (около 4 см) узкого зубчатого штампа, образующего геометрическую комбинацию из заштрихованных треугольников по горлу сосуда, а

нижняя часть композиции образована двумя горизонтальными рядами из косых крестов, также выполненных оттисками зубчатого штампа.

Интересно, что форма и орнамент данного сосуда близка форме и орнаменту массивного котла из листовой бронзы, найденного в 1926 г. у с. Домашка Кинельского р-на Самарской области, поблизости от с. Кривая Лука, опубликованного О.А.Кривцовой-Граковой и датированного ею эпохой поздней бронзы [5, с.44–45, рис.10, 9]. Аналогии котлу О.А.Кривцова-Гракова отмечала в глиняной посуде позднесрубной и андроновской культур. Вместе с тем, нам не удалось найти точных аналогий сосуду из погребения кургана 7 в керамическом материале памятников срубной культуры.

В процессе раскопок кургана 7 удалось проследить некоторые детали, позволяющие провести следующую реконструкцию. По прошествии некоторого времени (возможно, нескольких лет) после совершения погребения, оно было нарушено грабительским вкопом в северной части погребения — там, где находилась верхняя часть туловища погребенного, что говорит о хорошей осведомленности грабителей относительно расположения погребенного. Нарушители проникли в еще не обвалившуюся погребальную камеру и верхняя часть тела погребенного была извлечена из могилы. В процессе раскопок эта часть костяка зафиксирована на западном склоне вкопа. О непродолжительном времени, прошедшем с момента совершения захоронения до его разрушения, свидетельствует сохранение анатомического порядка в расположении костей предплечья в погребальной камере и верхней части скелета в воронке вкопа.

Некоторое время спустя воронка вкопа вместе с извлеченной частью тела погребенного была плотно заложена плоскими камнями. Их размеры — в среднем 15–20 см. Камни сосредоточены в северной части воронки. Мощность каменной закладки — до 1 м, ее максимальная ширина в верхней части — 1 м, в нижней — 50–70 см. Отсутствие следов огня и угля в могиле и встречающиеся угли в каменной закладке позволяют предположить, что в данном случае имело место ритуальное применение огня — уже после нарушения погребения. Возможно, в данном случае было совершено не столько ритуальное разрушение погребения (обычное, например, для эпохи раннего средневековья), сколько простое ограбление современниками (или соплеменниками), возможно, с последующими манипуляциями ритуального — “очистительного” характера. В пользу последнего свидетельствует применение огня и выполнение каменной закладки.

Это только одно из возможных предположений, объясняющих картину последовательных изменений погребения. Факты разрушения погребений взрослых в исследованных памятниках срубной культуры в регионе (в том числе Кинельском районе — в курганных могильниках Кривая Лука и Красный Ключ [3; 6]) не позволяют исключить возможность существования каких-то других — более специфических, обрядов.

В заключение следует отметить, что наличие каменной закладки над погребенным в памятниках срубной культуры — черта, характерная для памятников этого культурного типа региона, так же как и расположение могильника на каменистой платформе. Возможно, именно последним условием определяется специфический облик погребения кургана 7.

#### СПИСОК ЛИТЕРАТУРЫ

1. *Васильев И.Б., Кузнецов П.Ф., Семенова А. П.* Потаповский курганный могильник индоиранских племен на Волге. Самара. 1994.
2. *Кузнецов П.Ф., Мочалов О.Д.* Могильник Спиридоновка IV в контексте хронологии срубной культуры Самарского Заволжья. Публикуется в настоящем сборнике.
3. *Турецкий М.А.* Отчет о раскопках могильника Красный Ключ в Кинельском районе Самарской области по Открытому листу □701 и Суходольского курганного могильника в Сергиевском районе Самарской области в 1995 г. Самара, 1996. Архив ИА РАН.
4. Памятники срубной культуры. Волго-Уральское междуречье // САИ. Саратов, 1993. Том 1.
5. *Кривцова-Гракова О.А.* Степное Поволжье и Причерноморье в эпоху поздней бронзы. МИА. М., 1955. □46.
6. *Сташенков Д.А.* Отчет о раскопках курганного могильника Красный Ключ в Кинельском районе Самарской области в 1996 г. Самара, 1997. Архив ИА РАН.

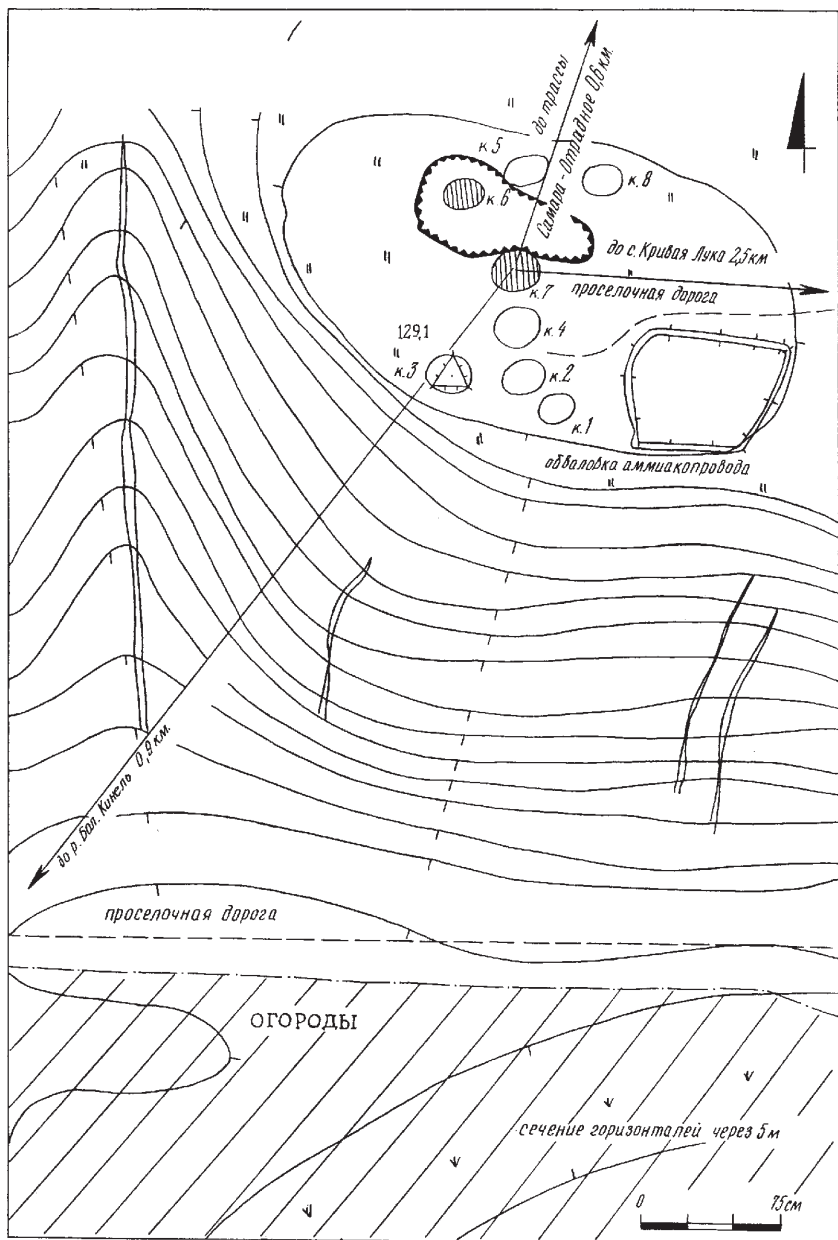
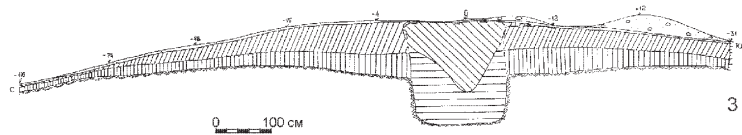
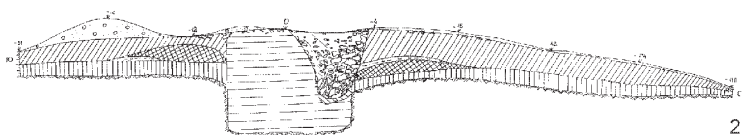
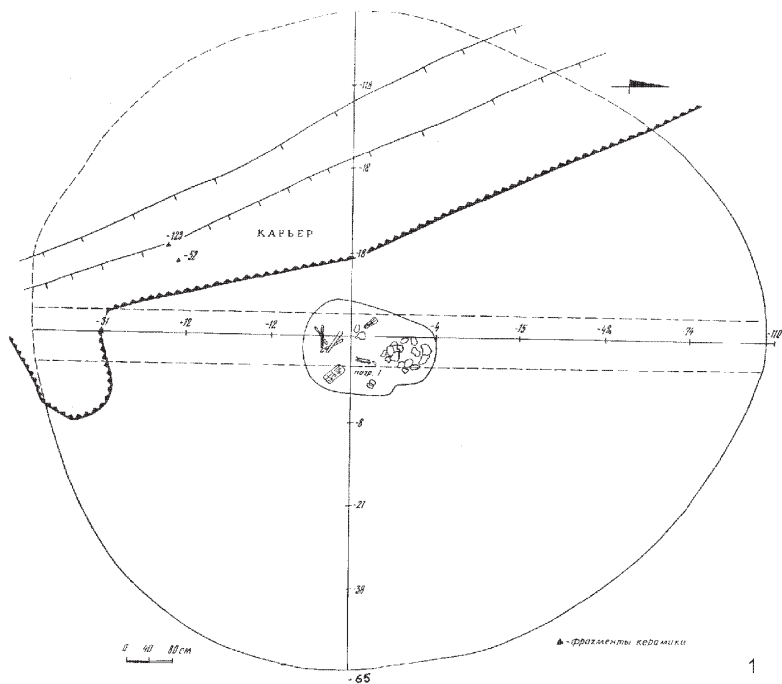


Рис. 1. Самарская область. Курганный могильник Кривая Лука. Общий план.



а
  б
  в
  г
  д
  е
  ж
  з
  и

Условные обозначения: а – дерн, отвал; б – насыпь, рыхлая гумусированная супесь серо-коричневого цвета; в - погребенная почва, гумусированная супесь светло-серого цвета с включением мелких известняковых камней и пестроцвета; г – могильная яма; д – материк; е – грабительский вкоп с каменной закладкой; ж – прослойка гумуса с известковой крошкой; з – камни; и - выкид из могильной ямы.

Рис.2. Курганный могильник Кривая Лука. Курган 7.  
 1 - общий план с нивелировочными отметками; 2 - профиль восточной стенки центральной бровки кургана по линии С-Ю; 3 - профиль западной стенки центральной бровки кургана по линии С-Ю.



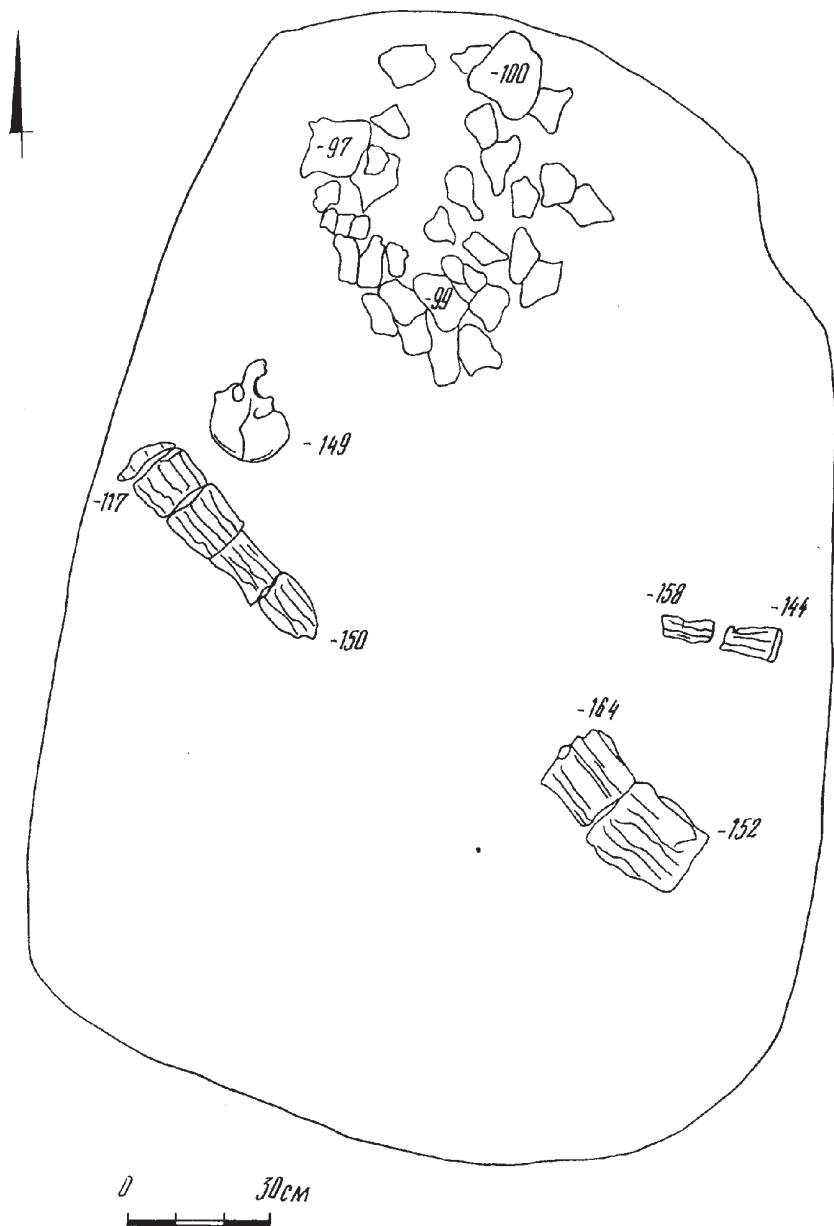


Рис.3. Курганный могильник Кривая Лука. Курган 7, погребение 1. Верхняя часть могильной ямы.

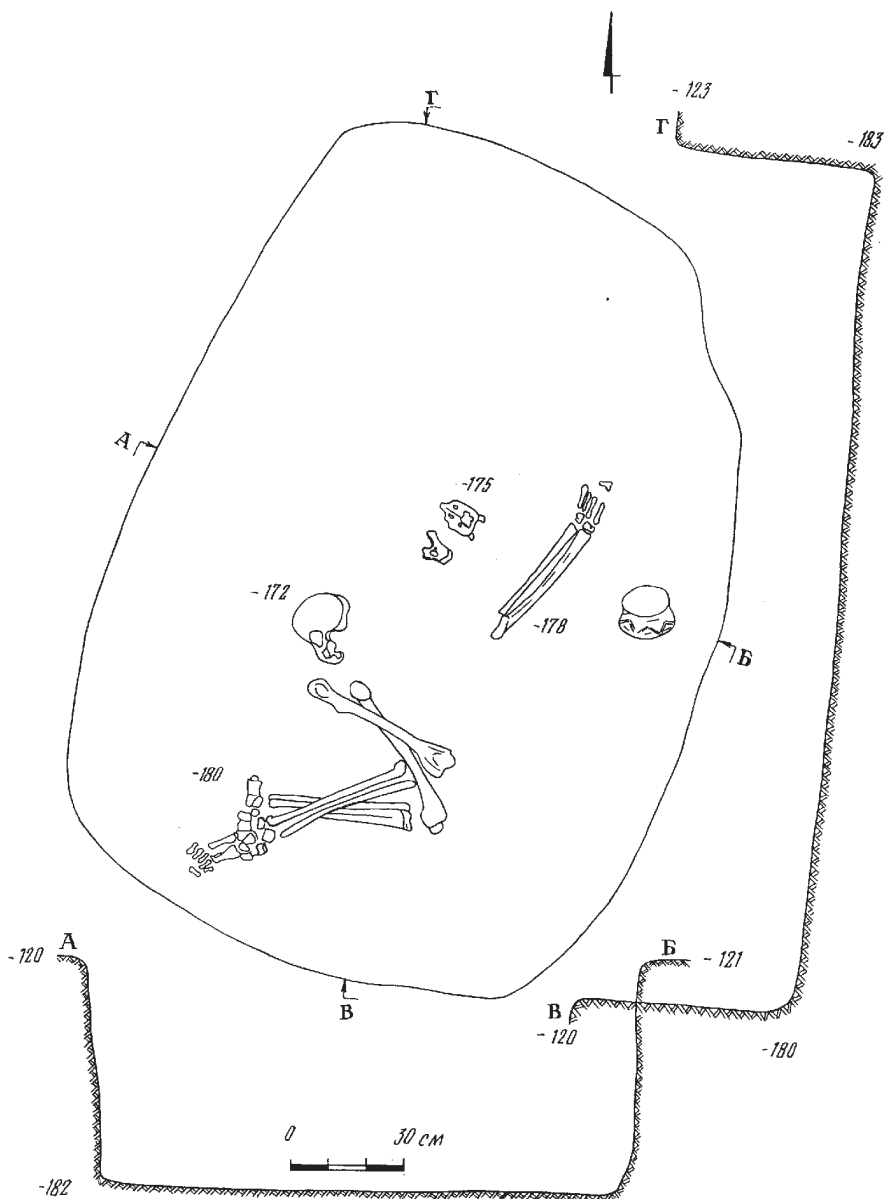


Рис.4. Курганный могильник Кривая Лука. Курган 7, погребение 1. План после расчистки.

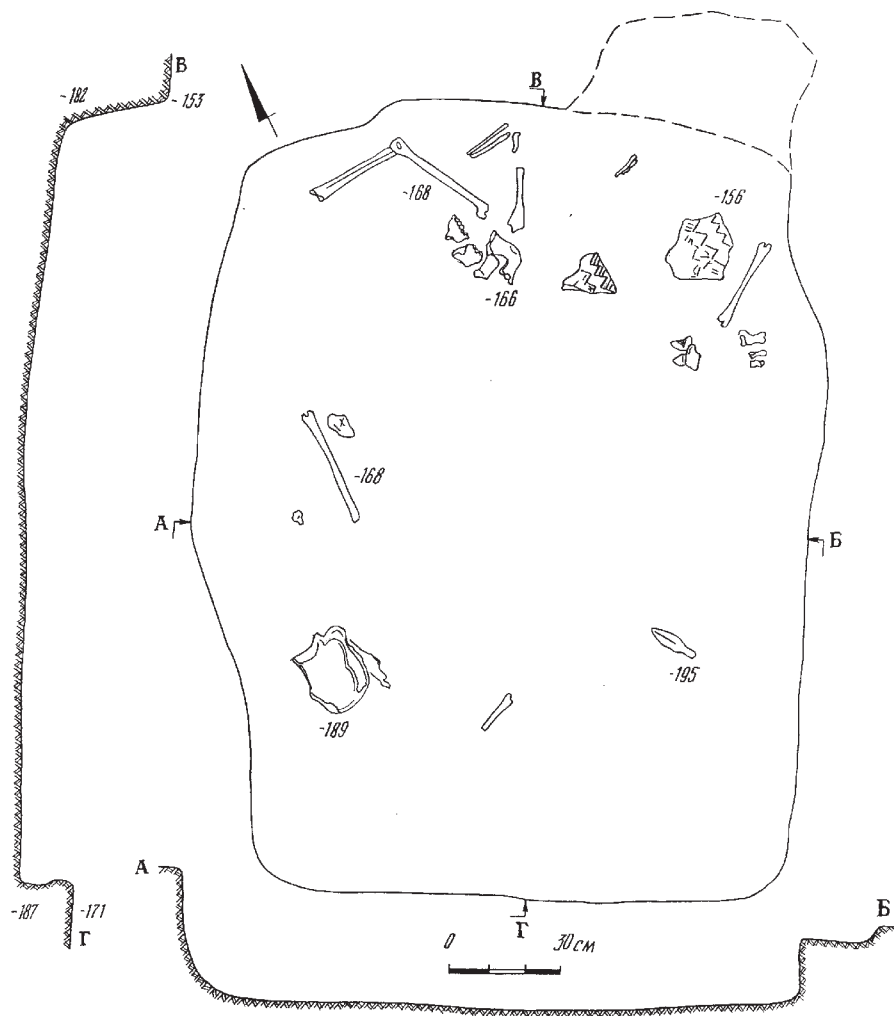


Рис.5. Курганный могильник Кривая Лука. Курган 6, погребение 1. План.

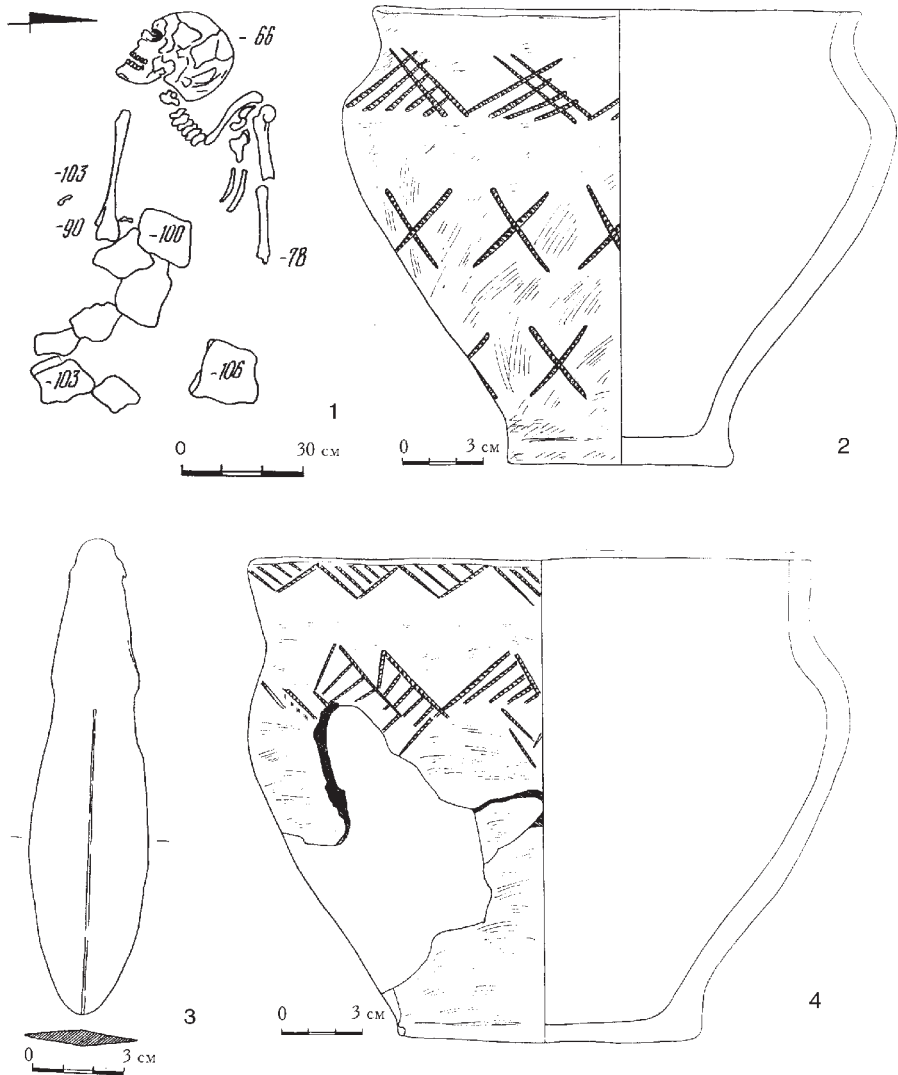


Рис.6. Курганный могильник Кривая Лука. Курган 7, погр.1 (1,2); курган 6, погр.1 (3,4)

1 - кург.7, погр.1, верхняя часть погребенного в каменной закладке в воронке вкопа; 2 - кург.7, погр.1, глиняный сосуд; 3 - кург.6, погр.1, бронзовый нож; 4 - кург.6, погр.1, глиняный сосуд.