

ОТ ПЕРВЫХ ШАГОВ ДО НАШИХ ДНЕЙ

Из истории создания Куйбышевского областного музея краеведения

Мысль о создании в Самаре публичного музея возникла в 1880 г. в среде общественных деятелей. В первые годы своего существования он размещался вместе с библиотекой в частном купеческом доме, занимая 3 комнаты. В 1896 г. музей был переведен в здание на Дворянской улице, 131 (здание бывшего общественного дворянского собрания), где ему были отведены тоже 3 комнаты, а остальные занимала библиотека.

Н. М. Федоров в «Указателе предметов, хранящихся в Самарском публичном музее» в 1898 году писал: «Формирование музея с 1880 г. с разрешения думы принял на себя действительный статский советник П. В. Алабин, неустанным трудам и энергии которого музей обязан почти всем тем, что в нем находится».

В постановлении городской думы указывалось: «...устроить публичный музей, которому придать общеобразовательный характер, с тем вместе, чтобы он служил одним из средств изучения Самарского края в отношениях: естественном, сельскохозяйственном, промышленном, техническом и историческом»¹.

Фактическое открытие музея состоялось только в 1886 г.

Организуемый музей должен был служить памятью Александру II, поэтому первоначально он носил название «Зал Императора Александра II» и это определило его содержание как царской мемориальной комнаты, где в основном собирались портреты, картины, книги и различные вещи, связанные с царствованием Александра II.

С 1890 года круг собирательской работы несколько расширился: стал экспонироваться местный материал. Затем начали формироваться отделы музея: естественноисторический, нумизматический, археологический.

Из отчетов 1900—1916 годов видно, что посещаемость музея колеблется от 2 800 до 5 300 человек в год.

Революция коренным образом изменила содержание работы музея. Если самарские богачи жертвовали ему разный, часто не представляющий особого интереса материал, то после Октября только за два с половиной месяца в музей поступило более шести тысяч ценных экспонатов — преимущественно из национализированных домов и имений: коллекции оружия, нумизматики, этнографии, археологии.

Многочисленность разнородного материала, недостаток помещения

¹ П. В. Алабин. Зал императора Александра II при Александровской публичной библиотеке. Самара, 1889, с. 2.

и средств, а также желание развернуть возможно больше экспонатов заставили музей прибегнуть к организации филиальных отделений. По договоренности с тем или другим учреждением выделялся однородный материал и передавался во временное пользование. При этом обуславливалось широкое использование и пропаганда экспонатов.

В течение 1922—1924 годов были организованы: военный музей при ПриВО, историко-революционный при истпарте. Имелись также «Комната старой Самары» и «Аксаковская комната» при Обществе археологии, истории, этнографии и естествознания. В целом система филиалов себя оправдала.

В 1924 году библиотека была переведена в другое здание, и освобожденный ею нижний этаж поступил в распоряжение музея. Это благоприятное обстоятельство дало возможность приступить к организации краеведческого отдела. Из естественного и исторического отдела был выделен весь местный материал, положенный в основу нового отдела. В последующие годы отдел был значительно дополнен экспонатами, переданными Обществом археологии, истории, этнографии и естествознания, занимавшимся краеведением. Посещаемость музея значительно увеличилась, хотя его экспозиция все еще имела в основном «кунсткамерный» характер.

В 1929 году принято постановление НКП РСФСР о преобразовании музея в областной музей краеведения. Развернулась научно-исследовательская и собирательская работа. Так, например, был проведен ряд археологических экспедиций и раскопок под руководством профессора Веры Владимировны Гольмстен, организованы этнографические экспедиции по изучению края и сбору предметов быта и орудий труда крестьян.

В 1933 году по решению крайоно музей был переведен в новое здание (бывший особняк купца Суорошникова) на ул. Пионерской, 22. Восстановление экспозиции продолжалось до 1935 года. По решению НКП РСФСР в 1937 году художественный отдел превращен в самостоятельный музей. И соответственно все фонды по изобразительному искусству (собрание живописи, предметы прикладного искусства, мебель, фарфор, вышивки, резная кость) и часть библиотеки были выделены из общих фондов художественному музею. В 1938 году ему было предоставлено помещение во вновь построенном Дворце культуры им. Куйбышева.

В эти годы Куйбышевский музей являлся одним из крупнейших музеев Поволжья.

В 1941 году в связи с использованием здания для других целей краеведческий музей был переведен в здание антирелигиозного музея (закрыт в 1944 году), размещавшегося в бывшем католическом костеле.

Костел этот сам по себе является архитектурным памятником. Построен он в 1906 году А. А. Щербачевым по проекту польского архитектора П. В. Богдановича, в стиле псевдоготики, высотой сорок семь метров. Венчают его стрельчатые арки, шпили, 64 башенки. Появление



Бывший католический костел. Ныне здесь располагается Куйбышевский областной музей краеведения.

костела не случайно, так как Самара была местом ссылок поляков еще после революционных событий в Польше в XVIII веке.

В трудных условиях военного времени музей не свернул своей деятельности, а перестроил ее. Главной своей задачей он считал воспитание у трудящихся чувства советского патриотизма, любви к Родине и готовности защищать ее. Сотрудники проводили большую работу вне стен музея: на предприятиях, в колхозах, воинских частях, различных учреждениях. С этой же целью были выделены две комнаты для стационарных выставок. За годы войны было организовано вне музея 204 выставки, проведено 313 экскурсий, прочитано 1 192 лекции.

В послевоенный период основное направление работы — содействие коммунистическому воспитанию трудящихся и осуществлению великих созидательных задач, поставленных партией и правительством.

Знаменательным стал год 1951-й. По постановлению Комитета по делам культурно-просветительных учреждений произошло слияние музеев Революции и краеведения в единый музей под общим названием — Куйбышевский областной музей краеведения.

В настоящее время музей, кроме отдела природы, истории досоветского периода, имеет отдел истории советского общества, который располагается в отдельном здании на ул. Чапаевской, 136 (бывшая церковь Мариинского приюта), и два филиала: Дом-музей М. В. Фрунзе и музей истории города в Новокуйбышевске.

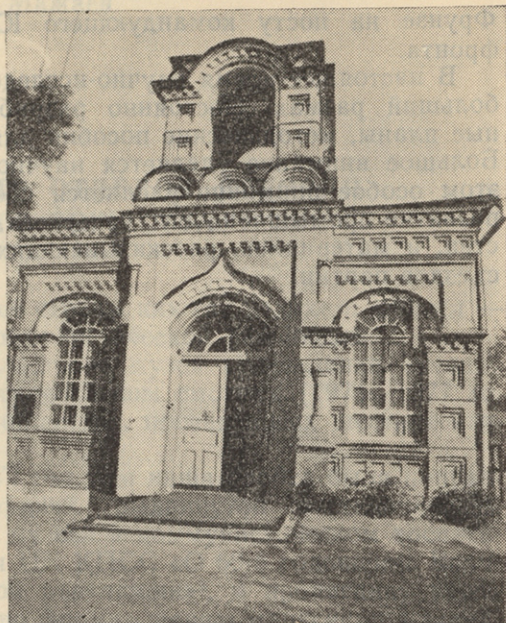
Как и прежде, вся работа направлена на выполнение основной задачи, поставленной перед сотрудниками музея, — пропаганда решений съездов партии по формированию марксистско-ленинского мировоззрения широких народных масс, воспитание коммунистической убежденности у каждого советского человека.

В связи с этим главное внимание коллектив музея уделяет пропаганде марксистско-ленинской теории, организации более эффективной научно-исследовательской, экспозиционной, выставочной деятельности, улучшению научно-методической, издательской, научно-просветительной и собирательской работы.

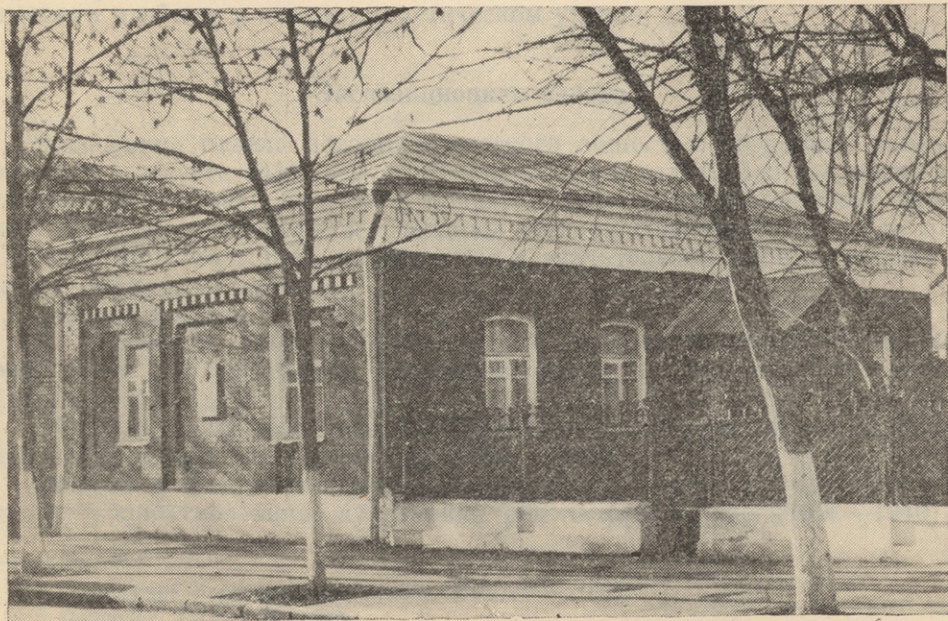
Вся эта деятельность направлена на коренное совершенствование существующих экспозиций, дополнения ценными подлинными естественными, историческими документами, а также материалами по периоду развитого социализма, отражающими руководящую роль партии. Экспозиции оформляются на высоком идейном и научно-теоретическом уровне, с соблюдением современных требований методики музейного дела, художественного решения и технического оснащения экспозиций. В свете этих требований в 1974 году была перестроена экспозиция отдела истории советского общества. Здесь представлены все разделы истории советского общества от Октября до наших дней.

В 1976 году была проведена большая работа по капитальному ремонту, реконструкции здания и оформлению новой экспозиции Дома-музея М. В. Фрунзе. При перестройке экспозиции использовались подлинные мемориальные вещи, в результате чего были созданы кабинет М. В. Фрунзе и комната телефонистов. В остальных трех комнатах разместили историческую экспозицию, посвященную деятельности М. В.

Здание, где находится отдел истории советского общества краеведческого музея.



Дом-музей М. В. Фрунзе.



Фрунзе на посту командующего Южной группой войск Восточного фронта.

В настоящее время научно-исследовательская работа принимает все больший размах. Постоянно разрабатываются тематико-экспозиционные планы, методические пособия для тематических экскурсий, лекций. Большое внимание уделяется научному комплектованию фондов. При этом особое внимание уделяется сбору экспонатов, характеризующих развитие промышленности, сельского хозяйства, культурного строительства, и материалов, рассказывающих о претворении в жизнь решений съездов партии.

