

ИССЛЕДОВАНИЕ ШЕЛЕХМЕТСКОГО II КУРГАННО-ГРУНТОВОГО МОГИЛЬНИКА В 1999 Г.

Шелехметский II могильник расположен в 1-1,5 км к западу от с.Шелехметь Волжского района Самарской области. Памятник находится на первой надпойменной террасе р.Волги у южной подошвы Жигулёвских гор. Могильник состоит из 13 известных к настоящему времени грунтовых погребений (1) и 11 курганных насыпей. Два кургана были обнаружены и раскопаны в 1994 г. Р.С.Багаутдиновым (2). В 1995 г. были обнаружены ещё 9 курганных насыпей в 400-500 м восточнее изученных. Таким образом, могильник состоит из двух курганных групп - западной (2 насыпи) и восточной (9 насыпей) - и расположенных между ними грунтовых захоронений (рис.1, 1).

Курганы восточной группы вытянуты в широтном направлении по дуге параллельно подножию горы Ош-Пандо-Нерь на территории селища именьковской культуры Ош-Пандо-Нерь I вблизи заболоченного ныне озера (рис. 1, 2). Поскольку номера 1 и 2 закреплены за курганами, раскопанными в 1994 г., насыпи восточной группы имеют нумерацию с № 3 по № 11.

Особенностью топографии памятника является расположение курганов группами: четыре группы по два кургана (№№ 1-2, 3-4, 5-6, 9-10), а также три относительно обособленных насыпи (№№ 7, 8, 11).

Основу насыпей курганов составляют известняковые камни различного размера, покрытые почвенным слоем. Высота курганов восточной группы составляет 0,4-0,6 м. Их размеры:

К 3 - 14 x 7 м	К 6 - 14 x 5 м	К 9 - 10 x 5,5 м
К 4 - 11 x 5 м	К 7 - 7,7 x 8,5 м	К 10 - 10,5 x 5,5 м
К 5 - 11 x 5 м	К 8 - 15,5 x 5 м	К 11 - 10 x 8 м

В 1999 г. раскопкам подвергся курган №11. Высота кургана составляла 37 см от современного уровня поверхности.

Стратиграфия раскопа (рис.2):

А. Гумус серого цвета с плотно уложенными камнями - насыпь кургана.

Б. Рыхлый рыжеватый слой, прорезанный многочисленными норами землероев, - слой селища Ош-Пандо-Нерь I. Слой Б содержал абсолютное большинство находок, относящихся к именьковской культуре (3).

В. Гумусированный суглинок коричневого цвета, практически не сохранивший находок - материк. Вырытые в слое В сооружения были

сится и бусина, найденная в 90 см от погребения. Бусина изготовлена из пасты тёмно-серого цвета, имеет три тёмно-серых глазка с белыми ободками (рис.4, 18).

Погребение 2 располагалось в ЮВ секторе кургана. Контуры могильной ямы не прослеживалась, однако, на её местоположение указывали несколько просевших в неё камней панциря. Захоронение выявлено на уровне -99 см от 0. Костяк взрослой женщины лежал на животе головой на СВ, череп повернут вправо. Большая часть костей лежала в анатомическом порядке, однако, в верхней части костяка наблюдались следы посмертного разрушения: полностью отсутствовала левая лопатка, шейные позвонки находились в разных частях могилы (в области плеч, на левой руке, справа от живота и у правой тазовой кости), правая ключица находилась на грудной клетке. Тазовые кости также были сломаны (возможно, под давлением грунта). Руки погребённого были слегка согнуты в локтях и располагались вдоль тела. Мелкие кости пальцев рук были, очевидно, растащены грызунами и находились как слева от левого бедра погребённого, так и в паховой области. В паховой области костяка, между бедренных костей, был расчищен плохо сохранившийся костяк младенца (рис.3, 3).

Инвентарь погребения 2 составляли находившийся слева в области пояса железный нож и железная пряжка (рис.4, 4, 12) у правой тазовой кости. У головы погребённой располагались две кости животного. В области плеч и на правой стороне грудной клетки были обнаружены кусочки мела. Слева и справа от костяка были зафиксированы два фрагмента именьковских сосудов, которые скорее всего попали в могилу при её засыпке.

Погребение 3 располагалось на границе ЮВ и ЮЗ секторов кургана. Контуры могильной ямы не прослеживались. Плохо сохранившийся костяк младенца был представлен костью конечности и фрагментами черепа. Погребённый, очевидно, был ориентирован головой на восток (рис. 3, 2). В 35 см от погребённого был найден сосуд. Венчик сосуда слабо отогнут и украшен пальцевыми вдавлениями (рис.5, 11).

Погребение 4 фиксировалось в СЗ секторе на уровне материка в виде пятна рыжеватого цвета, образованного просевшим в могилу слоем Б, а также по проседанию над ним камней панциря. Верхний контур ямы представлял собой прямоугольник с закруглёнными углами размерами 2.5 x 1 м. Сама могила была заполнена материковым суглинком. Зафиксирована её придонная часть, вырытая в слое чёрного глинозёма (рис.3, 4). Яма имела форму неправильного эллипса с расширением в западной стенке. Общая длина могильной ямы составила 2.5 м, наибольшая ширина - 75 см. Стенки ямы в их придонной части сильно покаты.

У левого бедра погребённого находился железный нож (рис.4, 3). На левой стороне живота лежала полукруглая железная пластина (рис.4, 1), на правой тазовой кости железный стержень (рис.4, 2). Стержень согнут из узкой железной пластины, внутри его полости находился органический тлен. Судя по аналогиям (5), он представляет собой футляр для трута.

Вблизи левой ступни погребённого находилась массивная железная пряжка, на рамке которой сохранился пропитанный окислом железа фрагмент грубой ткани (рис.4, 17).

На уровне залегания черепа по обеим его сторонам располагались литые золотые серьги, украшенные двумя колечками, состоявшими из зерновых шариков (рис.4, 22). На одной из серёг (лежавшей справа от черепа погребённого) сохранились серебряные подвески, состоявшие из двух полусфер. Внутри подвески были заполнены субстанцией коричневого цвета, напоминавшей глину или пасту. Первоначально до высыхания заполнение сохраняло сферическую форму.

Аналогии и датировка комплекса

Объём публикации не позволяет привести многочисленные аналогии погребальному комплексу кургана 11 Шелехметского II могильника. В целом, он соответствует материалам памятников новинковского типа, однако, некоторые его элементы встречаются среди них единично либо впервые. Так, только однажды, причём в этом же могильнике, зафиксированы положение погребённого в могиле кверху спиной (6) и захоронение черепа и ног коня (7). Интересную аналогию погребению 4 составляет погребение 2 кургана 2 Шиловского курганного могильника. Происходящие из того же погребения сабля и золотая серьга также имеют сходство с шелехметскими (8).

Широкою датой комплекса кургана 11 представляет округлая глазчатая бусина с ЮЗ сектора. Такие бусы типичны как для VI-VII, так и для VIII-IX вв., хотя более характерны для первого периода (9).

Значительным сходством с бронзовой пряжкой из погребения 4 обладают две пряжки из кургана 54 в урочище Улуг-Хову в Туве (10). По набору признаков (форма и сечение рамки, форма щитка, способы его соединения с рамкой и ремнём) пряжка из Шелехмети может быть отнесена к группе так называемых "предгеральдических" пряжек новосёлковского этапа развития поясной гарнитуры, бытовавших в Поволжье во второй-третьей четверти VI в. (11).

Стремя из Глудос, сходное со стремями, входившими в комплекс конской сбруи из погребения 4 кургана 11, датируется концом VII в. (12).

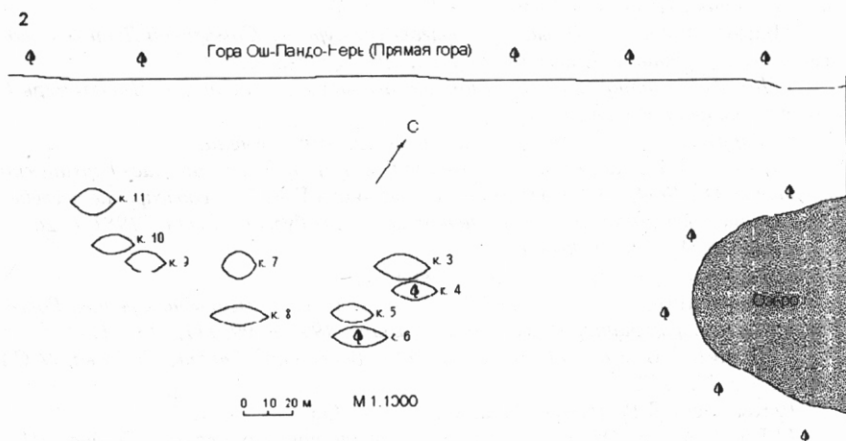


Рис. 1. Общий план Шелехметского II курганно-грунтового могильника (1); план восточной курганной группы (2)

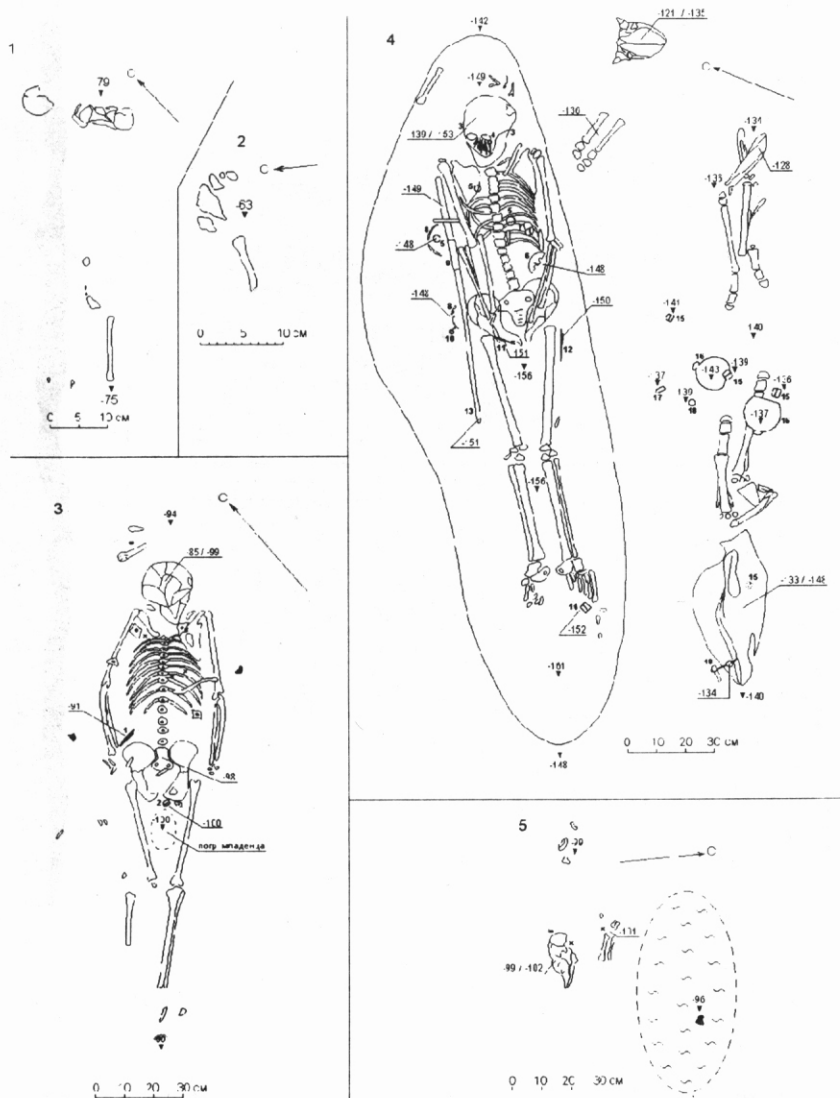


Рис.3. Шелехметский курганно-грунтовой могильник. Курган 11. Планы погребений. 1 - п.1; 2 - п.3; 3 - п.2; 4 - п.4; 5 - соор.3.

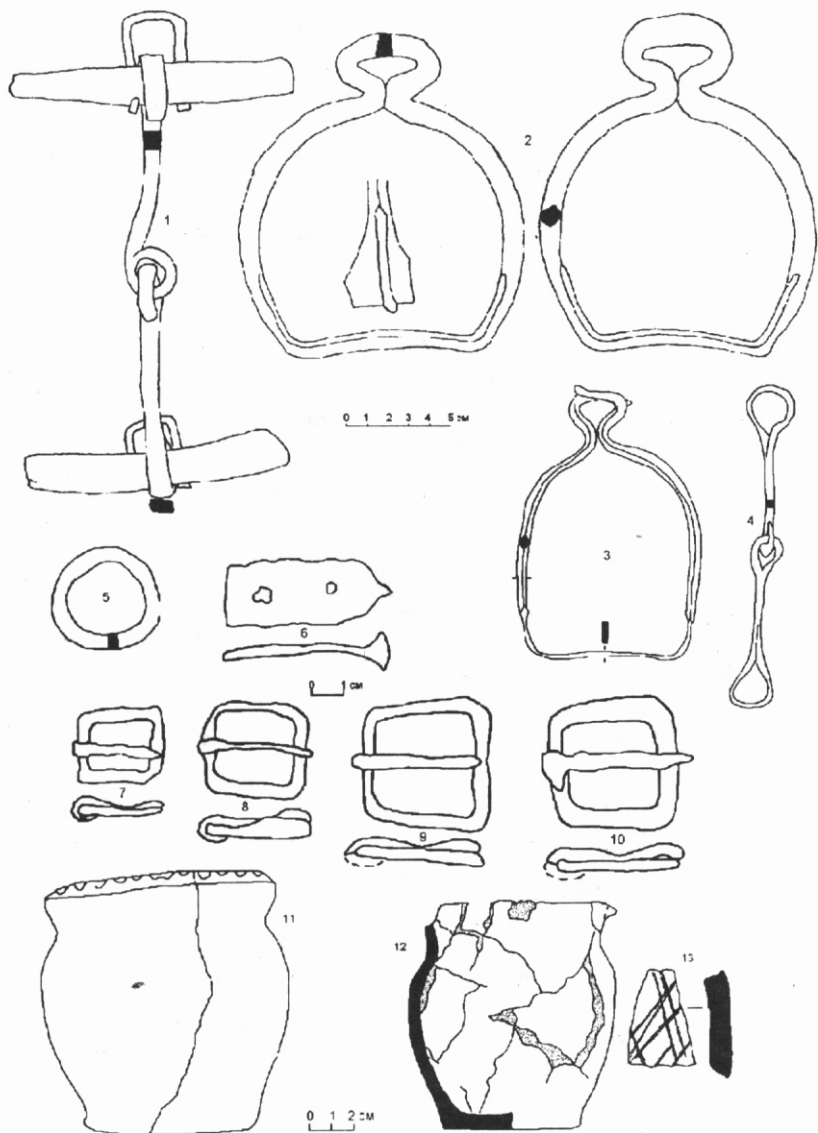


Рис. 5. Шелкхетский курганно-грунтовой могильник. Курган 11. Вещевой комплекс. 3-4, 13 - насыпь; 12 - п.1; 11 - п.3; 1-2, 5-10 - п.4. 1- железо, кость; 11-13 - глина; 2-10 - железо.